

Principales resultados

- » Durante el mes de febrero, la **variación interanual del índice general de la cifra de negocios** del sector de los servicios en las Illes Balears aumenta un 1,37%, mientras que en España aumenta un 1,68%. La **variación mensual** del mismo índice en las Illes Balears se incrementa un 4,55% y en España disminuye un -1,23%.
- » En las Illes Balears, son remarcables el índice del **sector** de «Servicios a empresas», con un incremento de la variación interanual de la cifra de negocio del 11,57%, el de «Transportes y almacenaje», que registra una subida del 8,94% y, finalmente, el de «Información y comunicaciones», con una subida del 8,31%. Contrariamente, es remarcable la bajada del -10,31% del sector de «Hotelería».
- » En relación al **índice general de ocupación**, la **variación interanual** en las Illes Balears experimenta una reducción del -0,17%. En España este índice registra también una disminución del -0,34%.
- » En las Illes Balears, el **sector** de «Servicios a empresas» es el único que muestra valores interanuales positivos de creación de ocupación, con un aumento del 2,52%. Cabe remarcar la variación interanual negativa experimentada por el índice del sector de «Información y comunicaciones» que baja un -2,95%.

Índice de la cifra de negocios, general y por sectores, y variaciones mensuales e interanuales: Illes Balears y España¹ (base 2005)

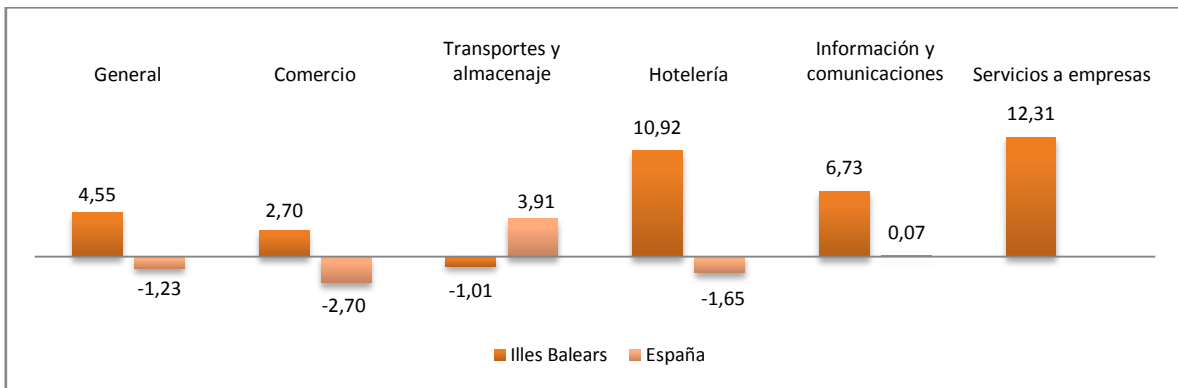
	Índice febrero 2011		Variación mensual (%)		Variación interanual (%)	
	Illes Balears	España	Illes Balears	España	Illes Balears	España
General	67,57	86,86	4,55	-1,23	1,37	1,68
Comercio	69,21	85,47	2,70	-2,70	-0,96	1,63
Otros servicios	65,65	89,70	6,91	1,91	4,39	1,76
Transportes y almacenaje	74,47	96,70	-1,01	3,91	8,94	4,85
Hotelería	41,45	77,24	10,92	-1,65	-10,31	-0,95
Información y comunicaciones	100,38	94,93	6,73	0,07	8,31	-0,74
Servicios a empresas	80,17	..	12,31	..	11,57	..

Índice de ocupación, general y por sectores, y variaciones mensuales e interanuales: Illes Balears y España (base 2005)

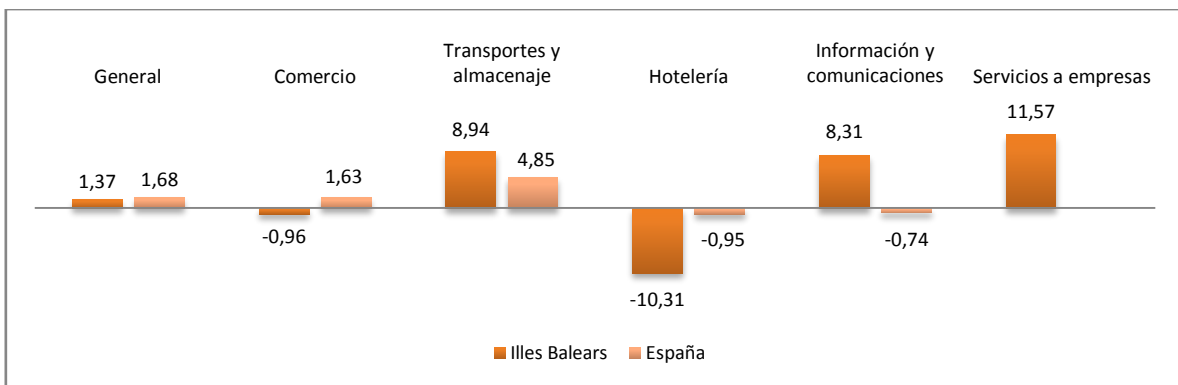
	Índice febrero 2011		Variación mensual (%)		Variación interanual (%)	
	Illes Balears	España	Illes Balears	España	Illes Balears	España
General	84,65	95,25	2,47	-0,13	-0,17	-0,34
Comercio	89,24	95,51	-0,24	-0,58	-0,12	-0,87
Otros servicios	82,28	95,08	4,05	0,20	-0,21	0,06
Transportes y almacenaje	99,00	95,66	-0,78	0,04	-1,46	-0,70
Hotelería	68,15	89,45	9,16	0,97	-1,39	-0,26
Información y comunicaciones	103,29	101,59	-0,45	-0,01	-2,95	-0,44
Servicios a empresas	96,38	..	1,31	..	2,52	..

¹ El índice de las Illes Balears correspondiente al agregado «Servicios a empresas» no tiene un equivalen para a España.

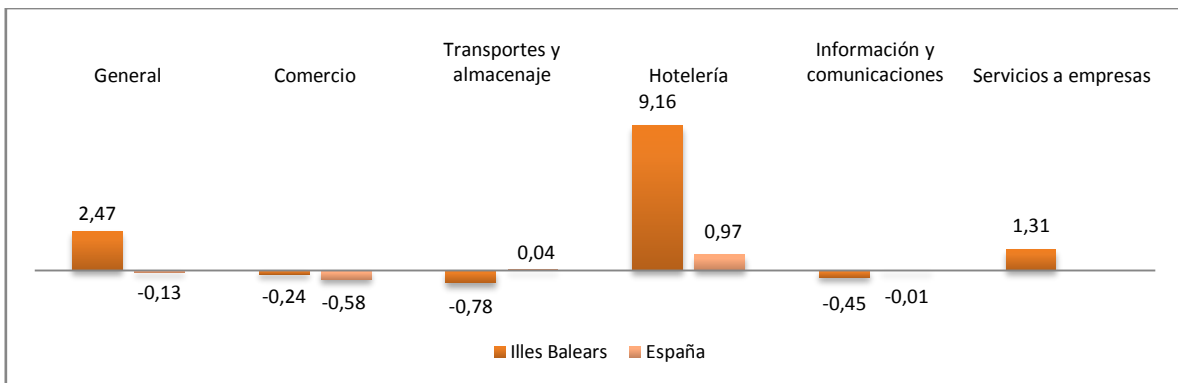
Tasas de variación mensual del índice de la cifra de negocios del sector de los servicios: Illes Balears y España



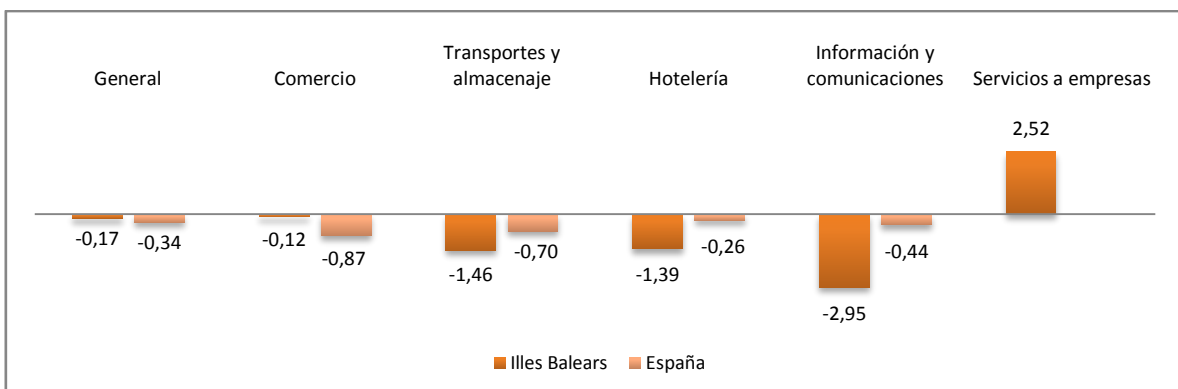
Tasas de variación interanual del índice de la cifra de negocios del sector de los servicios: Illes Balears y España



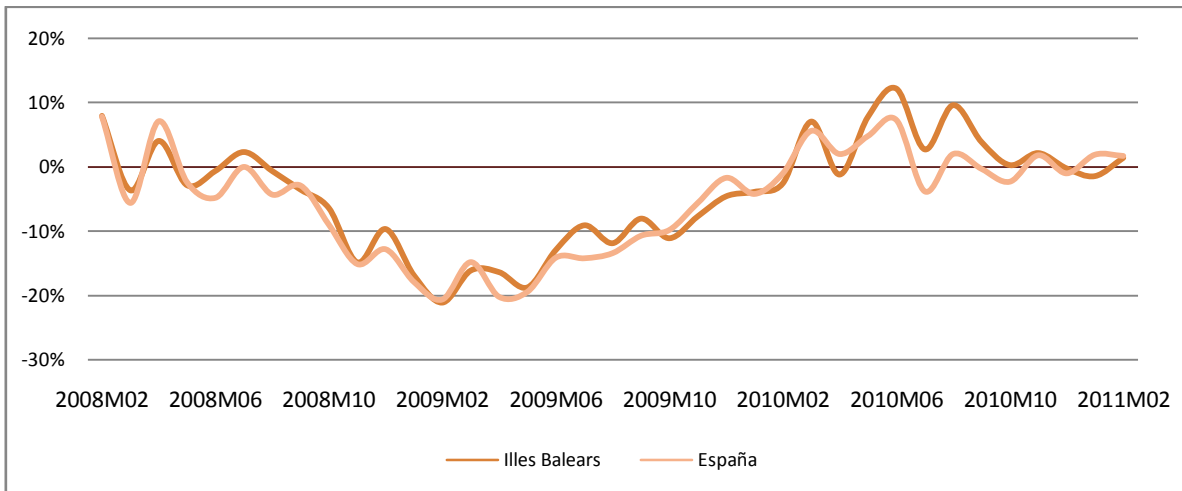
Tasas de variación mensual del índice de ocupación del sector de los servicios: Illes Balears y España



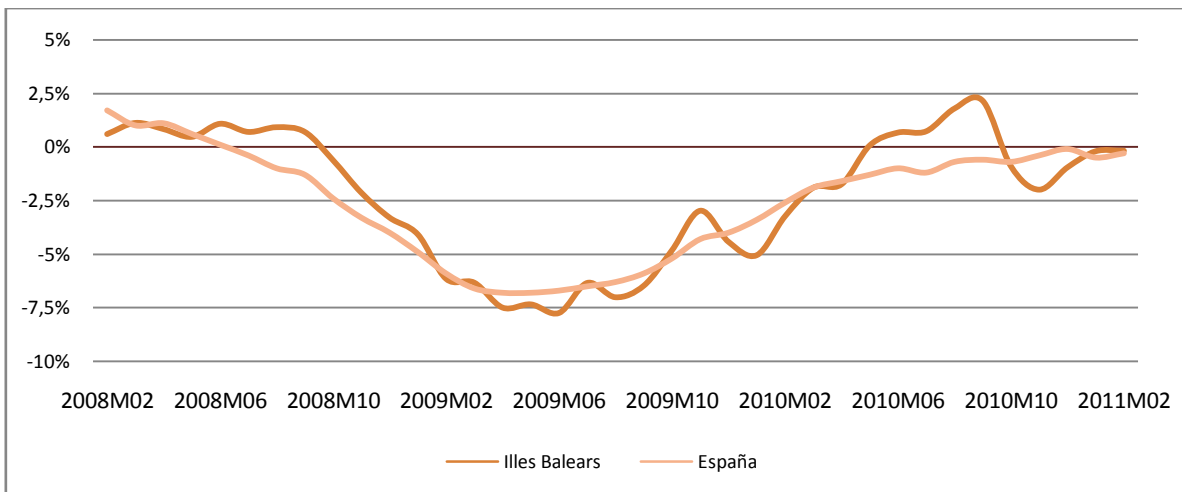
Tasas de variación interanual del índice de ocupación del sector de los servicios: Illes Balears y España



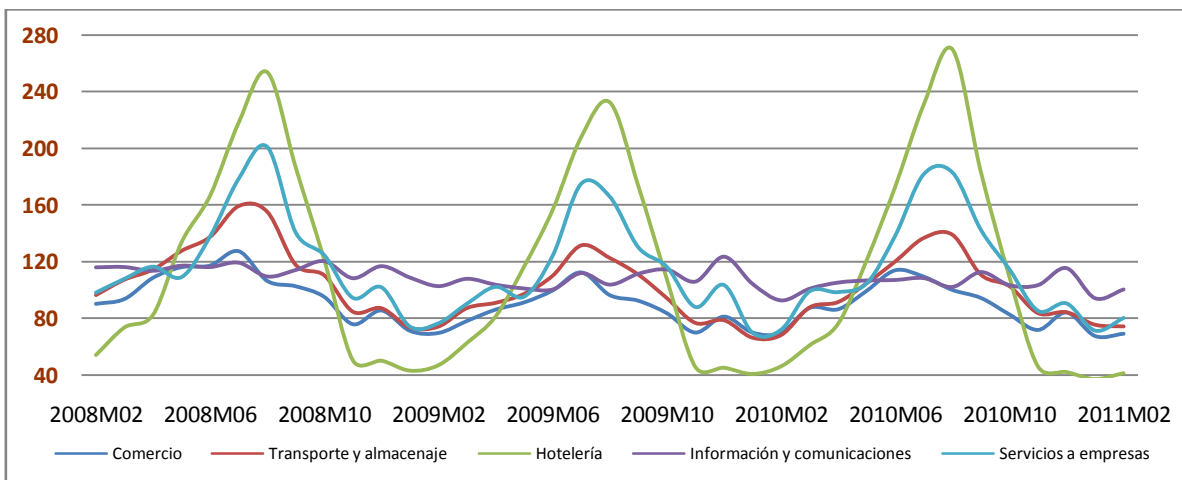
Evolución de la tasa de variación interanual del índice de la cifra de negocios: Illes Balears y España



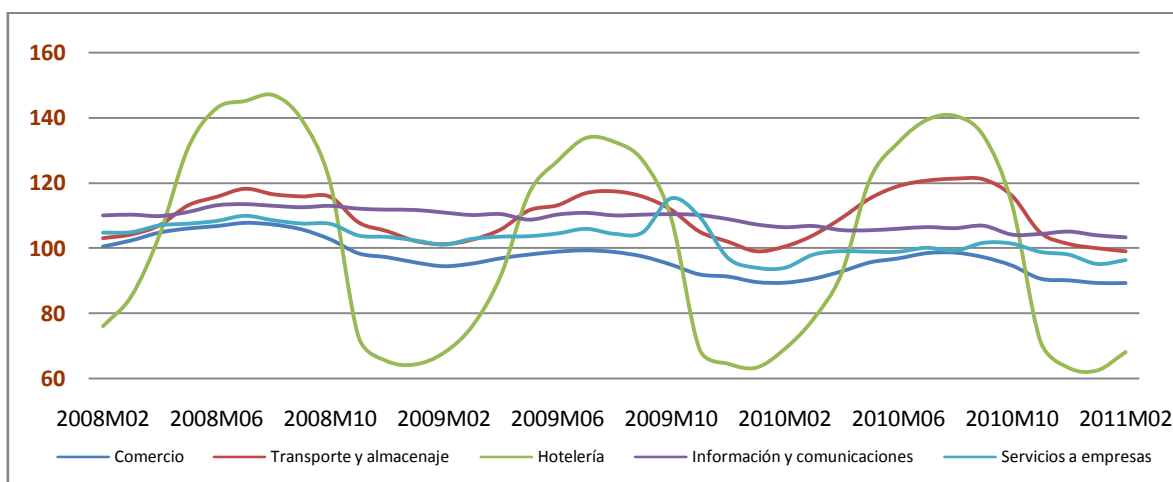
Evolución de la tasa de variación interanual del índice de ocupación: Illes Balears y España



Evolución mensual del índice de la cifra de negocios de las Illes Balears por sectores



Evolución mensual del índice de ocupación de las Illes Balears por sectores



Más información disponible a la web del IBESTAT

- » [Indicadores de actividad del sector servicios](#)

Información relacionada

- » [Índice de comercio al por menor](#)
- » [Encuesta anual de servicios](#)

Información metodológica

La información de los indicadores de actividad del sector servicios (IASS) se obtienen mediante una encuesta continua mensual en empresas que pertenecen a este sector. Estos indicadores reflejan la evolución del sector más importante de la economía balear principalmente a partir de dos variables: la cifra de negocios y la cifra de ocupación. La cifra de negocios contiene los importes facturados por la empresa (incluidos impuestos sobre bienes y servicios, a excepción del IVA repercutido del cliente). La cifra de ocupación está compuesta por los empleados no remunerados (propietarios que trabajan activamente en la empresa) y los empleados asalariados, tanto fijos como eventuales. Los resultados se presentan en forma de índice con el objeto de medir las variaciones respecto del año base 2005.

El IBESTAT, a partir de los datos que proporciona el INE, difunde mensualmente la información de los indicadores del sector servicios desagregada por diferentes sectores de actividad.

Contacto

- info@ibestat.caib.es