

**Encuesta de ocupación hotelera**  
**Datos agosto 2012 (datos provisionales)**

 Fecha de actualización — **11 octubre de 2012**
**Principales resultados**

- » Durante el mes de agosto han llegado a las Illes Balears 1.527.374 viajeros (registrados en establecimientos hoteleros), que representa el 14,88% del total de viajeros registrados en España.
- » Del total de las pernoctaciones registradas en España, el 26,44% se han producido en las Illes Balears.

**Demanda hotelera en las Illes Balears y en España, por lugar de residencia del viajero (agosto 2012)**

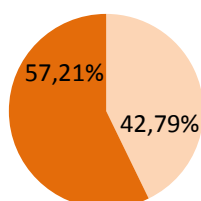
Lugar de residencia de los viajeros	Total viajeros entrados			Total pernoctaciones de los viajeros			Estancia media de los viajeros	
	Illes Balears	España	Peso	Illes Balears	España	Peso	Illes Balears	España
<b>España</b>	184.237	5.221.688	3,53	898.470	15.560.215	5,77	4,88	..
<b>Alemania</b>	467.369	850.272	54,97	3.428.350	5.992.693	57,21	7,34	..
<b>Francia</b>	55.839	716.311	7,80	432.087	2.403.591	17,98	7,74	..
<b>Italia</b>	116.473	457.270	25,47	762.631	1.774.636	42,97	6,55	..
<b>Reino Unido</b>	435.591	993.300	43,85	3.342.384	6.529.372	51,19	7,67	..
<b>Resto no residentes</b>	267.865	2.027.934	13,21	1.925.299	8.550.846	22,52	7,19	..
<b>Total</b>	<b>1.527.374</b>	<b>10.266.775</b>	<b>14,88</b>	<b>10.789.222</b>	<b>40.811.353</b>	<b>26,44</b>	<b>7,06</b>	<b>3,98</b>

(..) Dato no disponible

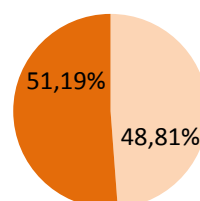
- » Por países, los turistas más numerosos llegados al conjunto de las Illes Balears son los alemanes, británicos e italianos. Respecto del conjunto español representan un 54,97%, un 43,85% y un 25,47%, respectivamente.
- » Del total de las pernoctaciones registradas en España durante el mes de agosto destaca que el 57,21% de los alemanes llegados lo han hecho a las Illes Balears y, del Reino Unido, lo han hecho el 51,19% del total.

**Distribución dentro de España de las pernoctaciones de los residentes en Alemania y Reino Unido (agosto 2012)**
**Alemania**

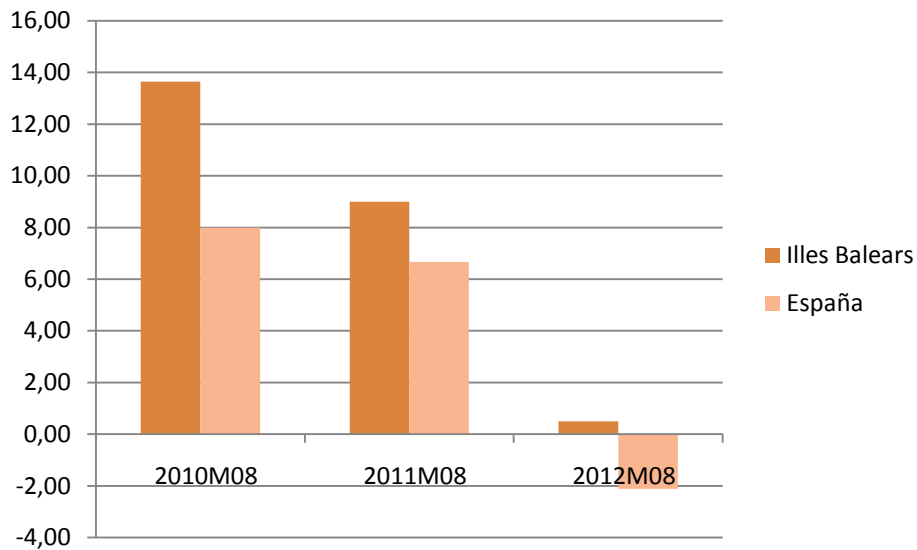
Resto de España Illes Balears


**Reino Unido**

Resto de España Illes Balears

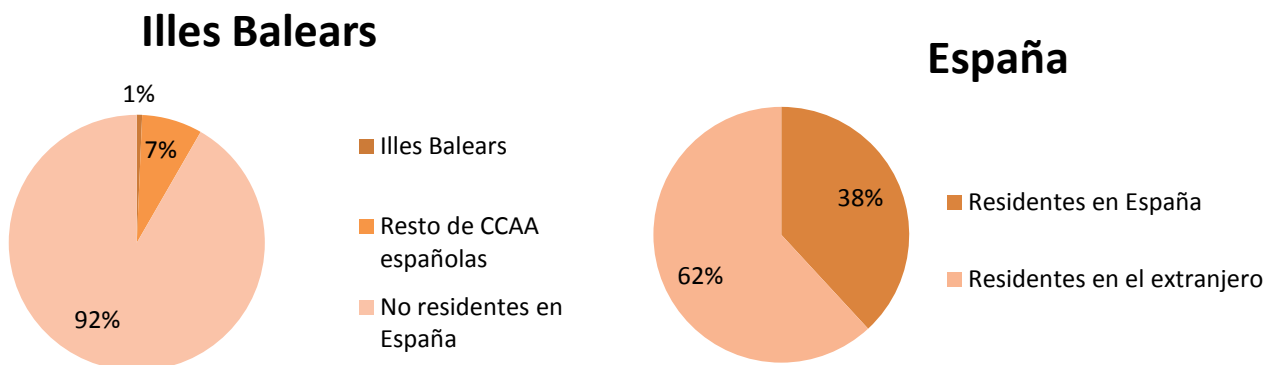


### Tasa de variación anual de las pernoctaciones de agosto en las Illes Balears y en España (2010-2012)



- » El 92% de las pernoctaciones realizadas el mes de agosto en las Illes Balears corresponden a extranjeros, mientras que para el conjunto de España los extranjeros han supuesto el 62% del total de los turistas. En las Baleares el 7% del turismo procede de otras comunidades autónomas y un 1% son residentes en las Illes Balears.

### Distribución de las pernoctaciones de viajeros en Illes Balears y España, según lugar de residencia (agosto 2012)



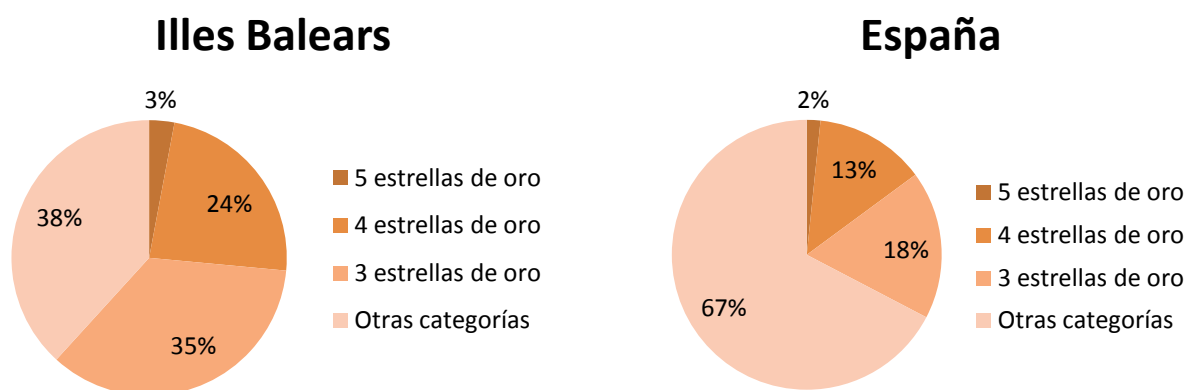
## Oferta hotelera en las Illes Balears y en España, por categoría (agosto 2012)

Categoría de los establecimientos	Número de establecimientos abiertos estimados			Número de plazas estimadas			Grado de ocupación por plazas (%)	
	Illes Balears	España	Peso	Illes Balears	España	Peso	Illes Balears	España
Cinco estrellas de oro	38	276	13,77	10.283	87.156	11,80	83,31	68,42
Cuatro estrellas de oro	302	2.245	13,45	112.005	691.600	16,20	93,31	77,37
Tres estrellas de oro	453	3.008	15,06	163.558	553.252	29,56	95,84	79,46
Resto de categorías	491	11.399	4,31	51.714	410.316	12,60	..	..
<b>Total</b>	<b>1.284</b>	<b>16.928</b>	<b>7,59</b>	<b>337.560</b>	<b>1.742.324</b>	<b>19,37</b>	<b>93,25</b>	<b>70,74</b>

(..) Dato no disponible

- » En agosto ha habido 1.284 establecimientos hoteleros abiertos en las Illes Balears, que representan el 7,59% del total de establecimientos abiertos en el conjunto español y 337.560 plazas, que representan el 19,37% del total de las disponibles en España.

### Distribución del número de establecimientos en Illes Balears y España, por categorías (agosto 2012)

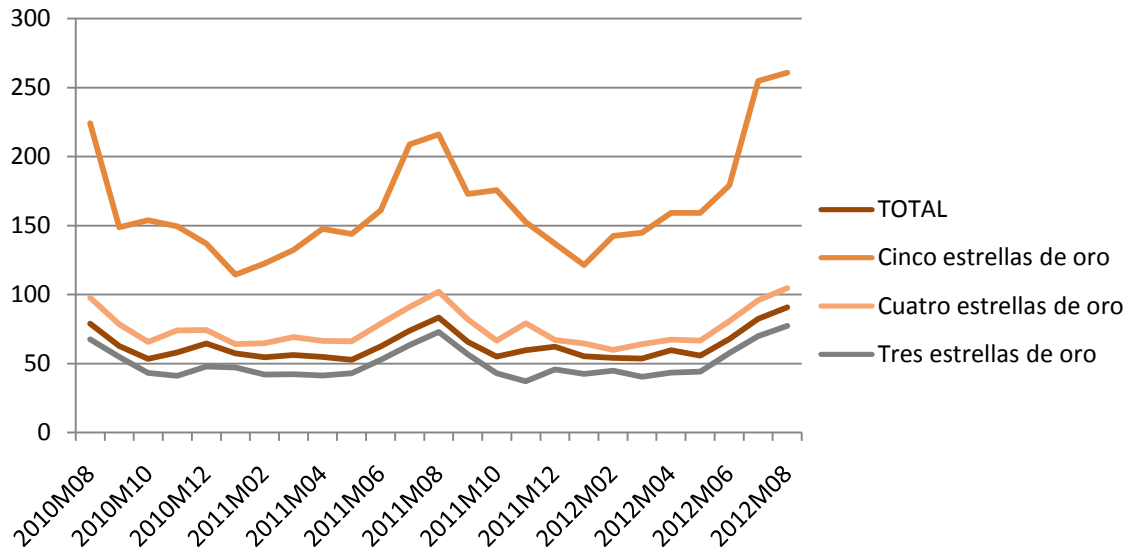


- » El 27% de los establecimientos hoteleros de las Illes Balears son de 4 ó 5 estrellas mientras que en España lo son el 15%.

### Tarifa media diaria (ADR) e ingresos por habitación disponible (RevPAR), por categorías hoteleras en las Illes Balears (agosto, 2010-2012) (€)

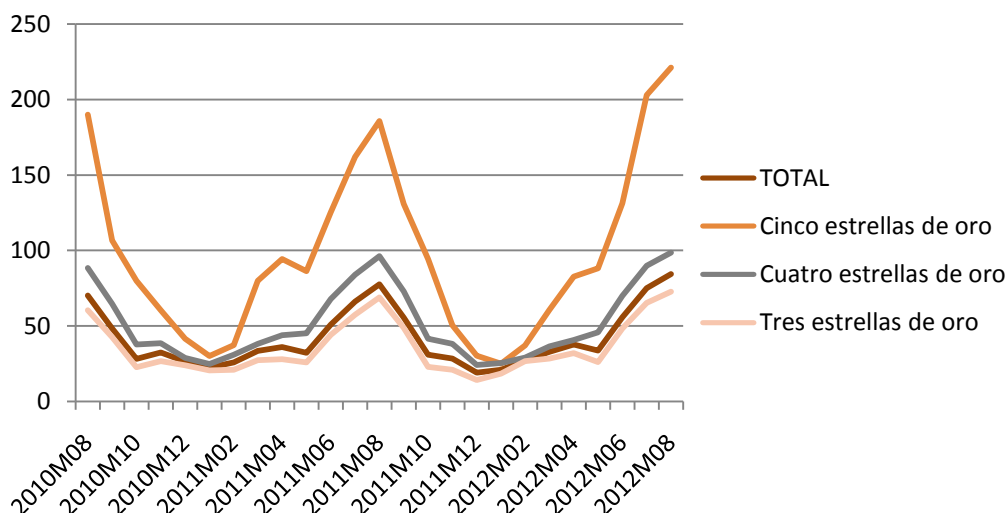
Categoría de los establecimientos	Agosto 2010		Agosto 2011		Agosto 2012	
	ADR	RevPAR	ADR	RevPAR	ADR	RevPAR
Cinco estrellas de	224,1	189,9	216	185,8	260,8	221,2
Cuatro estrellas de	97,7	88,4	102,1	96,2	104,6	98,5
Tres estrellas de oro	67,5	60,5	72,6	68,8	77,1	72,7
<b>Total</b>	<b>78,9</b>	<b>70</b>	<b>83,3</b>	<b>77,6</b>	<b>90,7</b>	<b>84,3</b>

### Evolución de la tarifa media diaria (ADR), por categoría hotelera (2010-2012) (€)



- » La evolución de los ingresos medios diarios por habitación ocupada (ADR), según la categoría hotelera, muestra una fuerte estacionalidad, así como un incremento sostenido. El total ha pasado de los 78,9€, el año 2010, a 83,3€, el 2011 y a 90,7€, el 2012.

### Evolución de los ingresos por habitación disponible (RevPAR), por categorías hoteleras (2010-2012) (€)

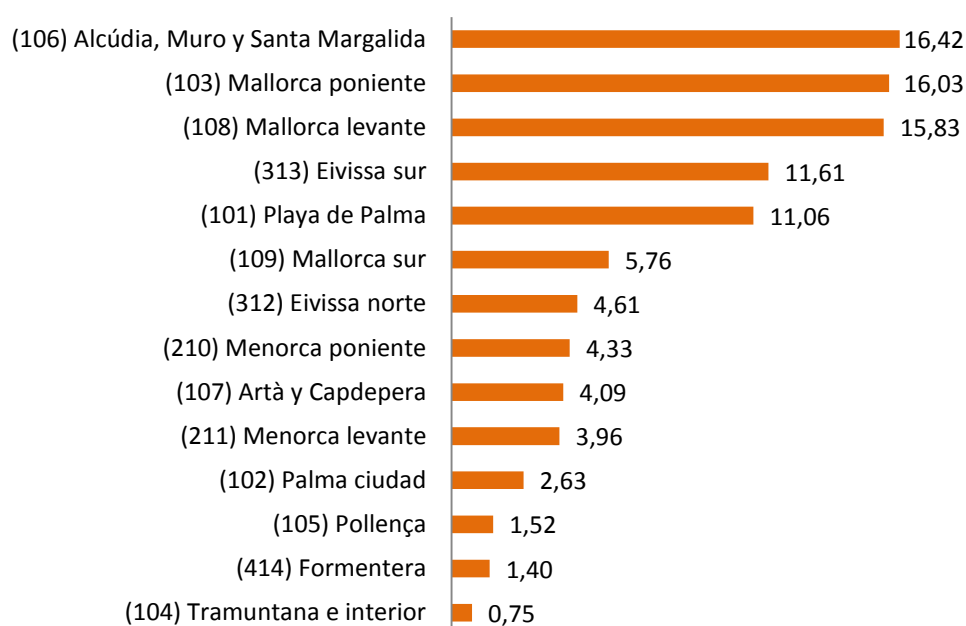


- » La evolución de los ingresos por habitación disponible (RevPAR), muestra también una fuerte estacionalidad. En la temporada alta se acentúan las diferencias de ingresos, según las categorías, mientras que en la temporada de baja ocupación estos ingresos por habitación disponible prácticamente coinciden.

## Demanda hotelera en las Illes Balears, por zonas turísticas (Agosto 2012)

	Total viajeros entrados	Total pernoctaciones de los viajeros	Estancia media de los viajeros
<b>Mallorca</b>	<b>1.102.468</b>	<b>7.994.161</b>	<b>7,25</b>
(101) Playa de Palma	193.918	1.193.008	6,15
(102) Palma ciudad	76.094	284.185	3,73
(103) Mallorca poniente	224.973	1.729.929	7,69
(104) Tramuntana e interior	13.433	80.620	6
(105) Pollença	22.273	164.366	7,38
(106) Alcúdia, Muro y Santa Margalida	216.715	1.771.079	8,17
(107) Artà y Capdepera	58.036	441.436	7,61
(108) Mallorca levante	210.584	1.708.289	8,11
(109) Mallorca sur	86.442	621.248	7,19
<b>Menorca</b>	<b>119.036</b>	<b>894.133</b>	<b>7,51</b>
(210) Menorca poniente	62.081	467.267	7,53
(211) Menorca levante	56.956	426.866	7,49
<b>Eivissa</b>	<b>278.312</b>	<b>1.750.008</b>	<b>6,29</b>
(312) Eivissa norte	74.801	496.962	6,64
(313) Eivissa sur	203.511	1.253.046	6,16
<b>Formentera</b>	<b>27.557</b>	<b>150.920</b>	<b>5,48</b>
(414) Formentera	27.557	150.920	5,48

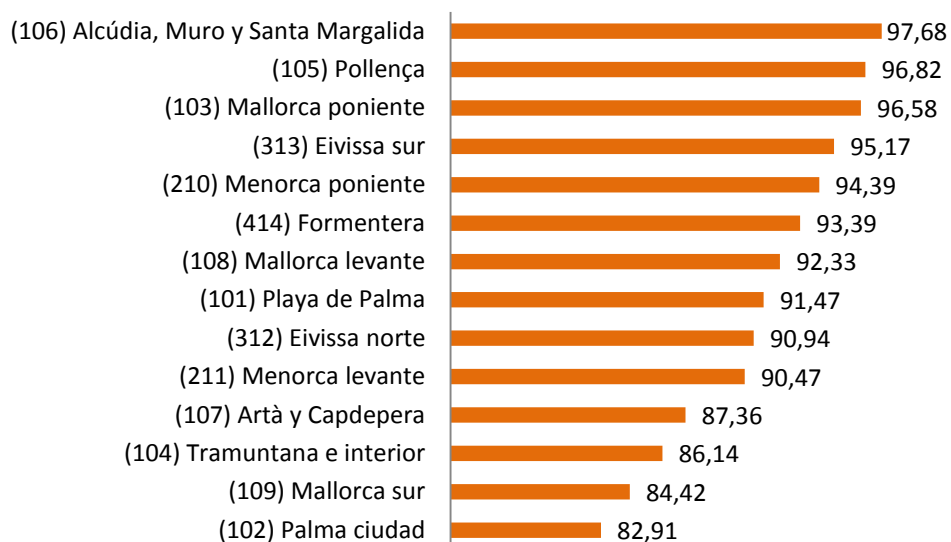
## Distribución porcentual de las pernoctaciones en las Illes Balears, por zonas turísticas (agosto 2012)



## Oferta hotelera en las Illes Balears, por zonas turísticas (agosto 2012)

	Número de establecimientos abiertos	Número de plazas	Grado de ocupación por plaza (%)
<b>Mallorca</b>	<b>882</b>	<b>246.930</b>	<b>93,18</b>
(101) Playa de Palma	158	40.608	91,47
(102) Palma ciudad	66	10.375	82,91
(103) Mallorca poniente	176	51.648	96,58
(104) Tramuntana e interior	37	2.961	86,14
(105) Pollença	32	4.793	96,82
(106) Alcúdia, Muro y Santa Margalida	119	50.015	97,68
(107) Artà y Capdepera	60	15.532	87,36
(108) Mallorca levante	146	50.234	92,33
(109) Mallorca sur	88	20.764	84,42
<b>Menorca</b>	<b>100</b>	<b>29.209</b>	<b>92,53</b>
(210) Menorca poniente	58	14.934	94,39
(211) Menorca levante	42	14.276	90,47
<b>Eivissa</b>	<b>258</b>	<b>56.499</b>	<b>93,93</b>
(312) Eivissa norte	94	16.467	90,94
(313) Eivissa sur	164	40.032	95,17
<b>Formentera</b>	<b>45</b>	<b>4.922</b>	<b>93,39</b>
(414) Formentera	45	4.922	93,39

## Grado de ocupación en las Illes Balears, por zonas turísticas (agosto 2012) (%)



## Más información disponible en el web del IBESTAT

- » Estadísticas>Economía>Turismo>Ocupación de la oferta turística>[Encuesta de ocupación hotelera](#)

## Información relacionada

- » Estadísticas>Economía>Turismo>Ocupación de la oferta turística>[Encuesta de ocupación en apartamentos turísticos](#)
- » Estadísticas>Economía>Turismo>Ocupación de la oferta turística> [Encuesta de ocupación en alojamientos de turismo rural](#)
- » Estadísticas>Economía>Turismo>Ocupación de la oferta turística> [Encuesta de ocupación en campings turísticos](#)
- » Estadísticas>Economía>Turismo>[Índice de precios hoteleros](#)
- » Estadísticas>Economía>Turismo>[Índice de ingresos hoteleros](#)
- » Estadísticas>Economía>Turismo>[Alojamientos turísticos](#)
- » Estadísticas >Población>Estudios demográficos>[Indicador de presión humana](#)

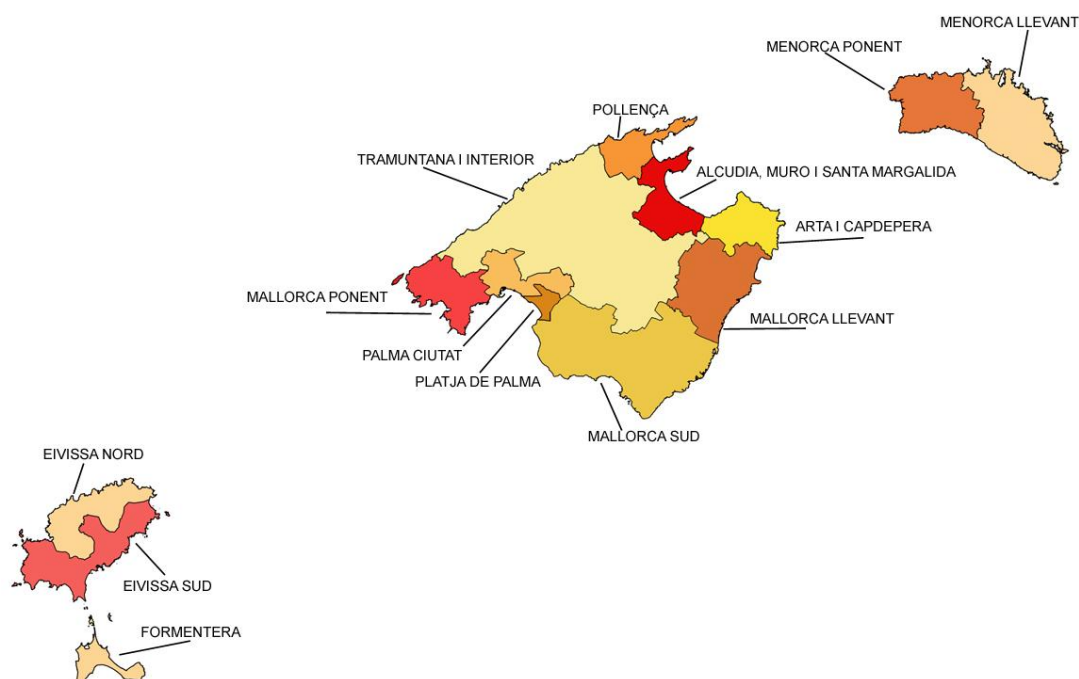
## Información metodológica

La encuesta de ocupación hotelera (EOH), de periodicidad mensual, se realiza a establecimientos que proporcionan servicios de alojamiento hotelero. Esta operación la realiza el INE a nivel nacional (asegurando la comparabilidad de los datos entre todas las CCAA) y el Ibestat, a través de un convenio firmado entre ambos organismos, realiza una explotación de datos específica para las Illes Balears. Esta operación estadística proporciona información sobre la oferta relativa a los establecimientos hoteleros (número de establecimientos abiertos, plazas estimadas y grado de ocupación) y, por el lado de la demanda, información correspondiente a los viajeros entrados (número de viajeros, pernoctaciones y estancia media). La encuesta permite, además, conocer los indicadores de rentabilidad del sector hotelero, éstos son el ADR (*Average Daily Rate*) o tarifa media diaria, que refleja los ingresos medios diarios obtenidos por habitación ocupada y el RevPAR (*Revenue per Available Room*) o ingresos por habitación disponible. Entre ambos indicadores existe la siguiente relación:

$$\text{RevPAR} \cong \text{ADR} * \text{Grado de ocupación por habitaciones}$$

La explotación específica que lleva a cabo el Ibestat proporciona mensualmente datos por islas y zonas turísticas. Las zonas turísticas para las que se ofrece información están delimitadas en colaboración con la Agencia de Turismo de las Illes Balears (Atb). Tanto para las islas como para las zonas, se difunde información tanto de la oferta como de la demanda desagregada por la categoría de los establecimientos y el país de residencia de los viajeros entrados.

## Mapa de las zonas turísticas <sup>i</sup>



### Contacto

- [peticions@ibestat.caib.es](mailto:peticions@ibestat.caib.es)

### <sup>i</sup> Mallorca

**(101) Playa de Palma:** Can Pastilla, S'Arenal (Palma i Llucmajor)

**(102) Palma ciudad:** Palma ciudad, Cala Major, Sant Agustí, Es Molinar, Ciutat Jardí, Son Sardina, Son Ferriol, St Jordi, Casa Blanca

**(103) Mallorca poniente:** Calvià (Illetes, Portals, Costa de'n Blanes, Palmanova, Magalluf, Santa Ponça, Costa de la Calma, Peguera, Capdellà), Andratx, Puerto de Andratx, Sant Elm, El Camp de Mar

**(104) Tramuntana e interior:** Estellencs, Escorca, Esporles, Fornalutx, Deià, Banyalbufar, Sóller, Puigpunyent, Campanet, Mancor de la Vall, Selva, Sa Pobla, Búger, Llubí, Sineu, Costitx, Sencelles, Santa Eugènia, Marratxí, Santa Maria del Camí, Alaró, Binissalem, Inca, Consell, Lloseta, Lloret de Vistalegre, Sant Joan, Algaida, Montüiri, Vilafranca, Porreres, Petra, Ariany, Maria de la Salut, Bunyola, Valldemossa

**(105) Pollença:** Pollença (Port Pollença, Formentor, Cala Sant Vicenç)

**(106) Alcúdia, Muro y Santa Margalida:** Santa Margalida, Muro, Alcúdia (Can Picafort, Platja de Muro, Bahía de Alcudia, Alcanada, Mal Pas)

**(107) Artà y Capdepera:** Capdepera, Artà (Cala Ratjada, Font de sa Cala, Canyamel, Colònia de St Pere)

**(108) Mallorca levante:** Manacor, Sant Llorenç, Son Servera {Cala Murada, Cales de Mallorca, Cala Mendia, Portocristo, S'Illot (Manacor i St Llorenç), Sa Coma, Cala Millor, Cala Bona, Costa dels Pins}

**(109) Mallorca sur:** Felanitx, Santanyí (Cala d'Or, Portopetro, Portocolom, Cala Ferrera), Ses Salines i Campos

### Menorca

**(210) Menorca poniente:** Ciutadella de Menorca, Ferreries, Es Migjorn Gran

**(211) Menorca levante:** Es Mercadal, Alaior, Maó, Es Castell, Sant Lluís

### Eivissa

**(312) Eivissa norte:** Sant Antoni de Portmany, Sant Joan de Labritja

**(313) Eivissa sur:** Sant Josep de la Talaia, Eivissa, Santa Eulària des Riu

### Formentera

**(414) Formentera**