

Encuesta de ocupación hotelera
Datos septiembre 2012 (datos provisionales)

 Fecha de actualización — **23 octubre de 2012**
Principales resultados

- » Durante el mes de septiembre han llegado a las Illes Balears 1.282.645 viajeros (registrados en establecimientos hoteleros), que representa el 14,64% del total de viajeros registrados en España.
- » Del total de las pernoctaciones registradas en España, el 26,89% se han producido en las Illes Balears.

Tabla 1. Demanda hotelera en las Illes Balears y en España, por lugar de residencia del viajero (septiembre 2012)

Lugar de residencia de los viajeros	Total viajeros entrados			Total pernoctaciones de los viajeros			Estancia media de los viajeros	
	Illes Balears	España	Peso	Illes Balears	España	Peso	Illes Balears	España
España	118.693	4.022.832	2,95	472.882	9.973.541	4,74	3,98	..
Alemania	467.490	912.123	51,25	3.265.609	5.785.654	56,44	6,99	..
Francia	36.113	436.876	8,27	247.233	1.290.479	19,16	6,85	..
Italia	51.431	242.687	21,19	345.774	880.541	39,27	6,72	..
Reino Unido	376.502	1.027.864	36,63	2.681.995	6.088.514	44,05	7,12	..
Resto no residentes	232.416	2.118.555	10,97	1.612.194	8.062.242	20,00	6,94	..
Total	1.282.645	8.760.937	14,64	8.625.68	32.080.971	26,89	6,72	3,66

(..) Dato no disponible

- » Por países, los turistas más numerosos llegados al conjunto de las Illes Balears son los alemanes, británicos e italianos. Respecto del conjunto español representan un 51,25%, un 36,63% i un 21,19%, respectivamente.
- » Del total de las pernoctaciones registradas en España durante el mes de septiembre destaca que el 56,44% de los alemanes llegados lo han hecho a las Illes Balears y, del Reino Unido, lo han hecho el 44,05% del total.

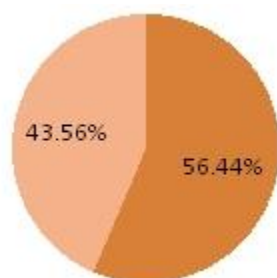
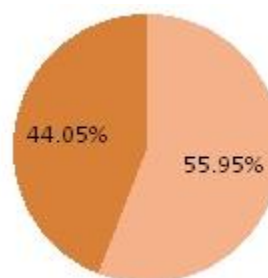
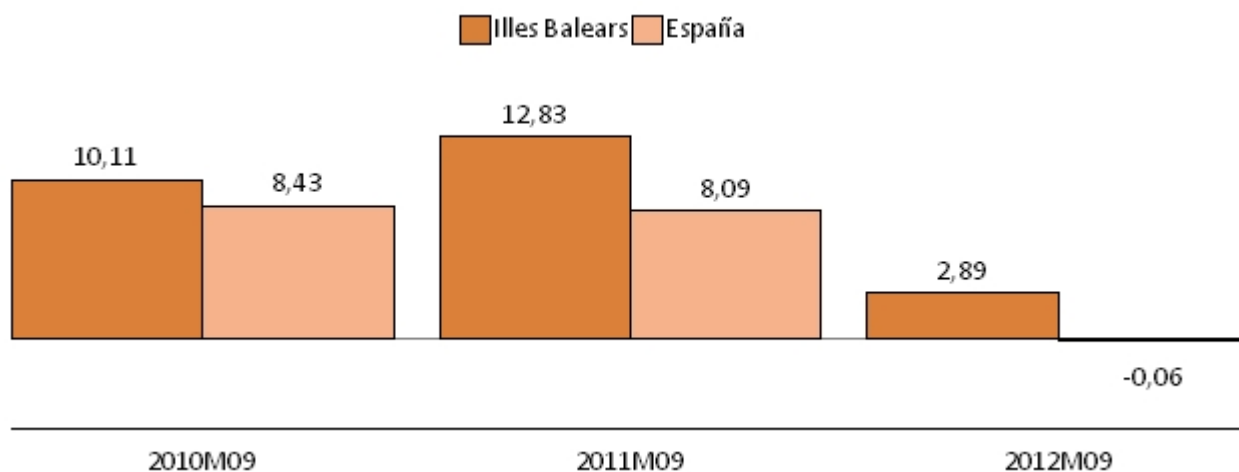
Gráfico 1. Distribución dentro de España de las pernoctaciones de los residentes en Alemania y Reino Unido (septiembre 2012)
Residentes Alemania

Residentes Reino Unido

 Illes Balears
 Resto de España

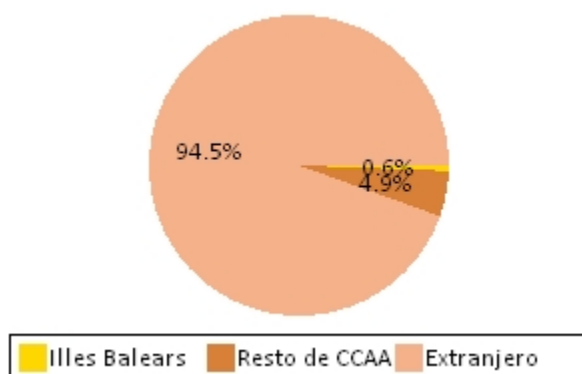
Gráfico 2. Tasa de variación anual de las pernoctaciones de agosto en las Illes Balears y en España (2010-2012)



- » El 94,52% de las pernoctaciones realizadas en el mes de septiembre en las Illes Balears corresponde a extranjeros, mientras que en España suponen un 68,91% del total de pernoctaciones. En las Illes Balears el 4,90% de las pernoctaciones en establecimientos hoteleros procede de otras comunidades autónomas y un 0,58% son residentes de las Illes Balears.

Gráfico 3. Distribución de las pernoctaciones de viajeros en Illes Balears y España, según lugar de residencia (septiembre 2012)

Illes Balears



España

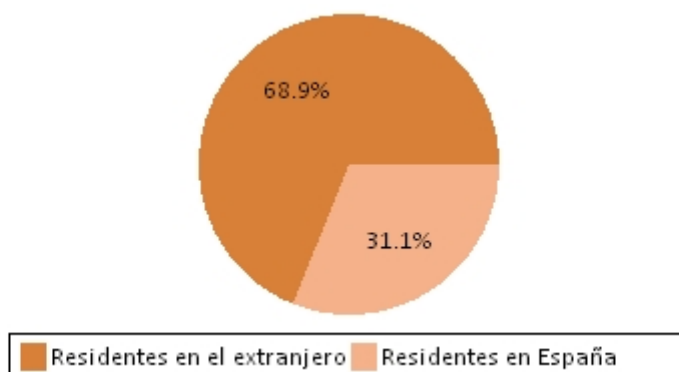


Tabla 2. Oferta hotelera en las Illes Balears y en España, por categoría (septiembre 2012)

Categoría de los establecimientos	Número de establecimientos abiertos estimados			Número de plazas estimadas			Grado de ocupación por plazas (%)	
	Illes Balears	España	Peso	Illes Balears	España	Peso	Illes Balears	España
Cinco estrellas de oro	38	272	13,97	10.283	86.224	11,93	72,98	59,01
Cuatro estrellas de oro	297	2.238	13,26	111.015	689.080	16,11	84,75	67,71
Tres estrellas de oro	455	2.984	15,23	164.703	550.521	29,92	86,42	69,57
Resto de categorías	486	11.082	4,39	51.237	397.102	12,90
Total	1.276	16.576	7,70	337.237	1.722.927	19,57	82,85	60,85

(..) Dato no disponible

- » En septiembre ha habido 1.276 establecimientos hoteleros abiertos en las Illes Balears, que representan el 7,70% del total de establecimientos abiertos en el conjunto español y 337.237 plazas, que representan el 20% del total de las disponibles en España.

Gráfico 4. Distribución del número de establecimientos en Illes Balears y España, por categorías (septiembre 2012)

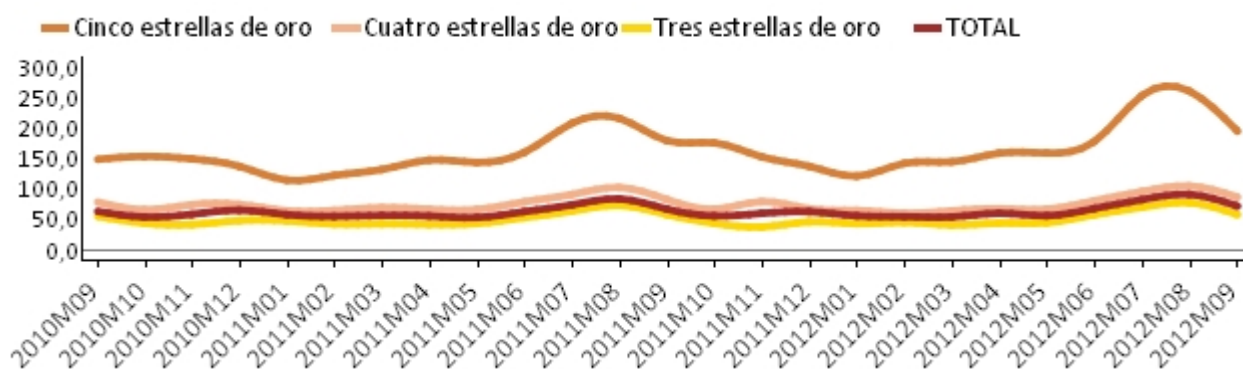


- » El 26,25% de los establecimientos hoteleros de las Illes Balears son de 4 ó 5 estrellas mientras que en España lo son el 15,14%.

Tabla 3. Tarifa media diaria (ADR) e ingresos por habitación disponible (RevPAR), por categorías hoteleras en las Illes Balears (septiembre, 2010-2012) (€)

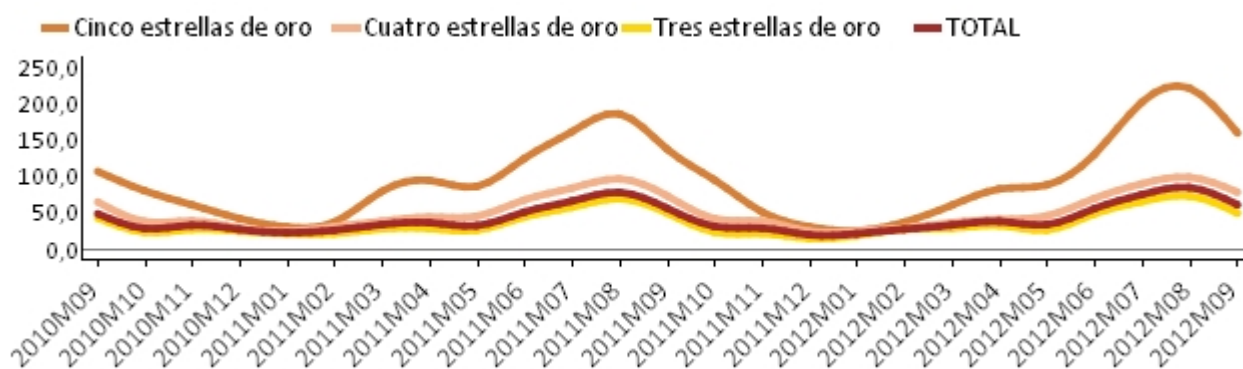
Categoría de los establecimientos	Septiembre 2010		Septiembre 2011		Septiembre 2012	
	ADR	RevPAR	ADR	RevPAR	ADR	RevPAR
Cinco estrellas de	148,7	106,7	179,3	136,9	195,1	159,6
Cuatro estrellas de	78,2	64,6	82,0	72,6	86,3	77,9
Tres estrellas de oro	54,6	42,6	57,3	49,0	57,3	49,0
Total	62,6	48,3	66,2	55,6	71,3	60,5

Gráfico 5. Evolución de la tarifa media diaria (ADR), por categoría hotelera (2010-2012) (€)



- » La evolución de los ingresos medios diarios por habitación ocupada (ADR), según la categoría hotelera, muestra una fuerte estacionalidad, así como un incremento sostenido.

Gráfico 6. Evolución de los ingresos por habitación disponible (RevPAR), por categorías hoteleras (2010-2012) (€)



- » La evolución de los ingresos por habitación disponible (RevPAR), muestra también una fuerte estacionalidad. En la temporada alta se acentúan las diferencias de ingresos, según las categorías, mientras que en la temporada de baja ocupación estos ingresos por habitación disponible prácticamente coinciden.

Tabla 4. Demanda hotelera en las Illes Balears, por zonas turísticas (Septiembre 2012)

	Total viajeros entrados	Total pernoctaciones de los viajeros	Estancia media de los viajeros
Mallorca	967.500	6.538.141	6,76
(101) Playa de Palma	172.434	1.011.409	5,87
(102) Palma ciudad	84.341	213.237	2,53
(103) Mallorca poniente	208.898	1.436.653	6,88
(104) Tramuntana e interior	10.865	64.479	5,93
(105) Pollença	21.798	143.235	6,57
(106) Alcúdia, Muro y Santa Margalida	177.976	1.421.708	7,99
(107) Artà y Capdepera	56.543	401.310	7,10
(108) Mallorca levante	160.004	1.303.410	8,15
(109) Mallorca sur	74.641	542.700	7,27
Menorca	83.739	643.944	7,69
(210) Menorca poniente	45.397	338.384	7,45
(211) Menorca levante	38.342	305.560	7,97
Eivissa	211.763	1.338.122	6,32
(312) Eivissa norte	49.258	348.001	7,06
(313) Eivissa sur	162.505	990.121	6,09
Formentera	19.643	105.479	5,37
(414) Formentera	19.643	105.479	5,37

Gráfico 7. Distribución porcentual de las pernoctaciones en las Illes Balears, por zonas turísticas (septiembre 2012)

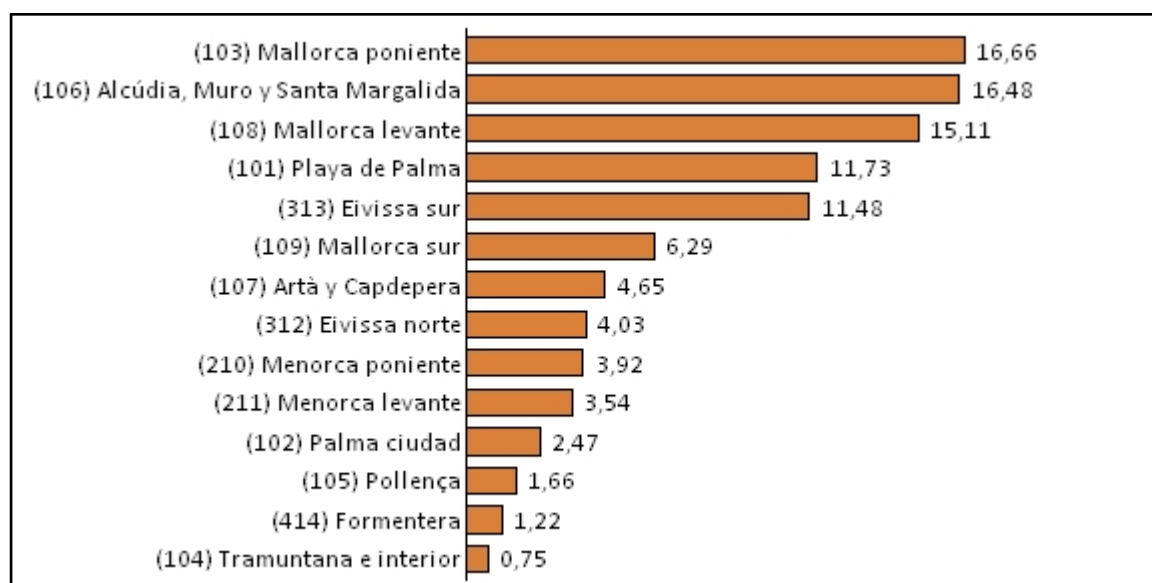
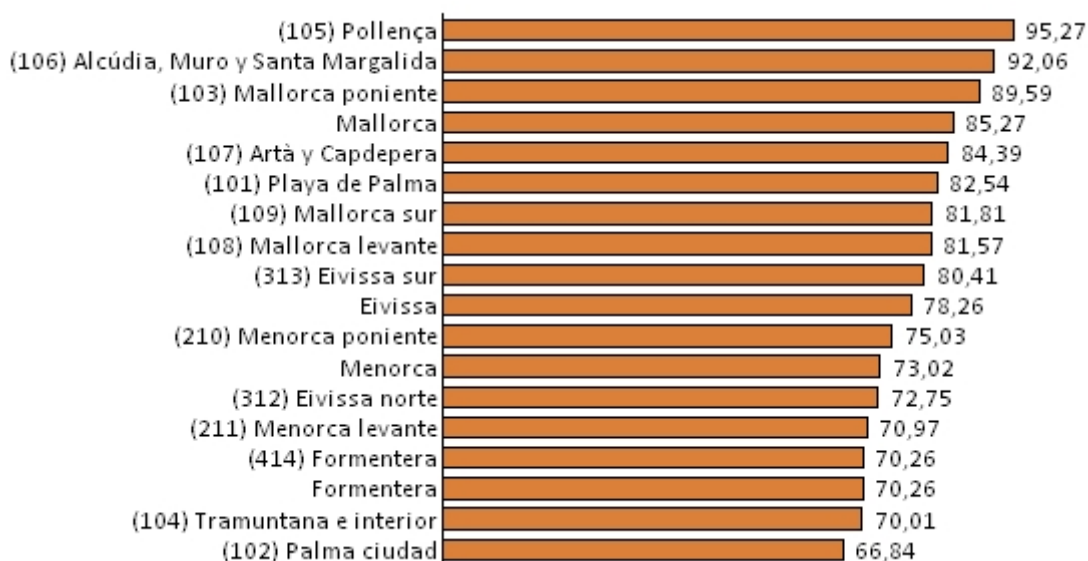


Tabla 5. Oferta hotelera en las Illes Balears, por zonas turísticas (septiembre 2012)

	Número de establecimientos abiertos	Número de plazas	Grado de ocupación por plaza (%)
Mallorca	889	247.536	85,27
(101) Playa de Palma	157	40.445	82,54
(102) Palma ciudad	66	10.596	66,84
(103) Mallorca poniente	177	51.745	89,59
(104) Tramuntana e interior	38	3.066	70,01
(105) Pollença	32	4.860	95,27
(106) Alcúdia, Muro y Santa Margalida	119	50.177	92,06
(107) Artà y Capdepera	60	15.570	84,39
(108) Mallorca levante	144	50.056	81,57
(109) Mallorca sur	94	21.020	81,81
Menorca	97	28.860	73,02
(210) Menorca poniente	55	14.616	75,03
(211) Menorca levante	42	14.243	70,97
Eivissa	247	55.953	78,26
(312) Eivissa norte	82	15.751	72,75
(313) Eivissa sur	165	40.202	80,41
Formentera	43	4.889	70,26
(414) Formentera	43	4.889	70,26

Gráfico 8. Grado de ocupación en las Illes Balears, por zonas turísticas (septiembre 2012) (%)



Más información disponible en el web del IBESTAT

- » Estadísticas>Economía>Turismo>Ocupación de la oferta turística>[Encuesta de ocupación hotelera](#)

Información relacionada

- » Estadísticas>Economía>Turismo>Ocupación de la oferta turística>[Encuesta de ocupación en apartamentos turísticos](#)
- » Estadísticas>Economía>Turismo>Ocupación de la oferta turística> [Encuesta de ocupación en alojamientos de turismo rural](#)
- » Estadísticas>Economía>Turismo>Ocupación de la oferta turística> [Encuesta de ocupación en campings turísticos](#)
- » Estadísticas>Economía>Turismo>[Índice de precios hoteleros](#)
- » Estadísticas>Economía>Turismo>[Índice de ingresos hoteleros](#)
- » Estadísticas>Economía>Turismo>[Alojamientos turísticos](#)
- » Estadísticas >Población>Estudios demográficos>[Indicador de presión humana](#)

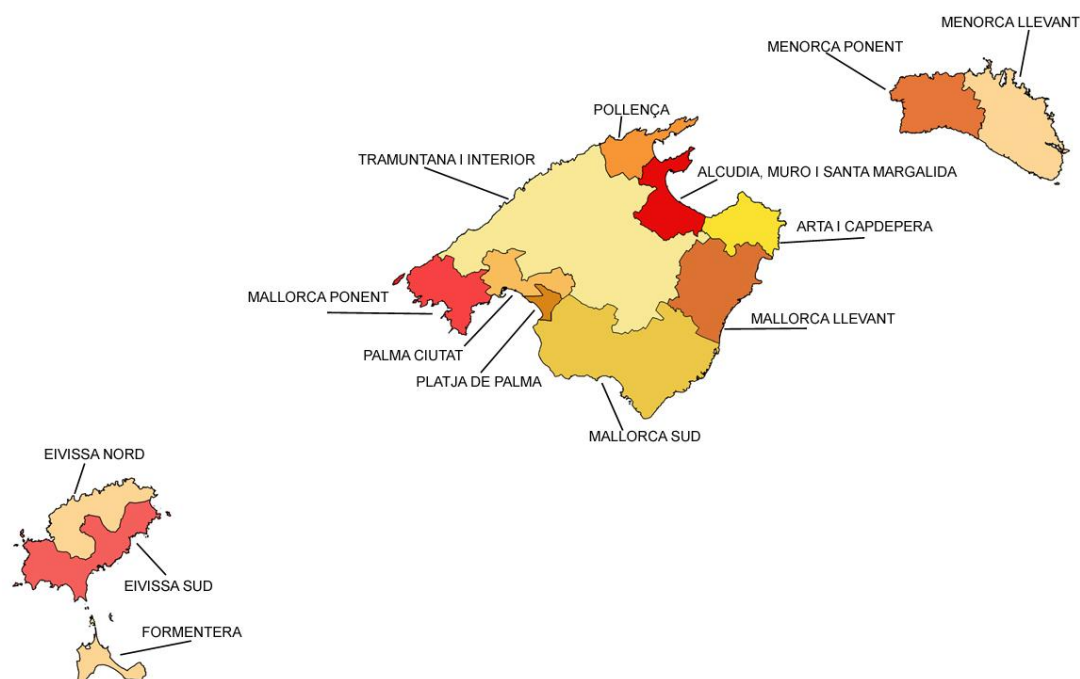
Información metodológica

La encuesta de ocupación hotelera (EOH), de periodicidad mensual, se realiza a establecimientos que proporcionan servicios de alojamiento hotelero. Esta operación la realiza el INE a nivel nacional (asegurando la comparabilidad de los datos entre todas las CCAA) y el Ibestat, a través de un convenio firmado entre ambos organismos, realiza una explotación de datos específica para las Illes Balears. Esta operación estadística proporciona información sobre la oferta relativa a los establecimientos hoteleros (número de establecimientos abiertos, plazas estimadas y grado de ocupación) y, por el lado de la demanda, información correspondiente a los viajeros entrados (número de viajeros, pernoctaciones y estancia media). La encuesta permite, además, conocer los indicadores de rentabilidad del sector hotelero, éstos son el ADR (*Average Daily Rate*) o tarifa media diaria, que refleja los ingresos medios diarios obtenidos por habitación ocupada y el RevPAR (*Revenue per Available Room*) o ingresos por habitación disponible. Entre ambos indicadores existe la siguiente relación:

$$\text{RevPAR} \cong \text{ADR} * \text{Grado de ocupación por habitaciones}$$

La explotación específica que lleva a cabo el Ibestat proporciona mensualmente datos por islas y zonas turísticas. Las zonas turísticas para las que se ofrece información están delimitadas en colaboración con la Agencia de Turismo de las Illes Balears (Atb). Tanto para las islas como para las zonas, se difunde información tanto de la oferta como de la demanda desagregada por la categoría de los establecimientos y el país de residencia de los viajeros entrados.

Mapa de las zonas turísticas ⁱ



Contacto

- peticions@ibestat.caib.es

ⁱ Mallorca

(101) Playa de Palma: Can Pastilla, S'Arenal (Palma i Llucmajor)

(102) Palma ciudad: Palma ciudad, Cala Major, Sant Agustí, Es Molinar, Ciutat Jardí, Son Sardina, Son Ferriol, St Jordi, Casa Blanca

(103) Mallorca poniente: Calvià (Illetes, Portals, Costa de'n Blanes, Palmanova, Magalluf, Santa Ponça, Costa de la Calma, Peguera, Capdellà), Andratx, Puerto de Andratx, Sant Elm, El Camp de Mar

(104) Tramuntana e interior: Estellencs, Escorca, Esporles, Fornalutx, Deià, Banyalbufar, Sóller, Puigpunyent, Campanet, Mancor de la Vall, Selva, Sa Pobla, Búger, Llubí, Sineu, Costitx, Sencelles, Santa Eugènia, Marratxí, Santa Maria del Camí, Alaró, Binissalem, Inca, Consell, Lloseta, Lloret de Vistalegre, Sant Joan, Algaida, Montüiri, Vilafranca, Porreres, Petra, Ariany, Maria de la Salut, Bunyola, Valldemossa

(105) Pollença: Pollença (Port Pollença, Formentor, Cala Sant Vicenç)

(106) Alcúdia, Muro y Santa Margalida: Santa Margalida, Muro, Alcúdia (Can Picafort, Platja de Muro, Bahía de Alcudia, Alcanada, Mal Pas)

(107) Artà y Capdepera: Capdepera, Artà (Cala Ratjada, Font de sa Cala, Canyamel, Colònia de St Pere)

(108) Mallorca levante: Manacor, Sant Llorenç, Son Servera {Cala Murada, Cales de Mallorca, Cala Mendia, Portocristo, S'Illot (Manacor i St Llorenç), Sa Coma, Cala Millor, Cala Bona, Costa dels Pins}

(109) Mallorca sur: Felanitx, Santanyí (Cala d'Or, Portopetro, Portocolom, Cala Ferrera), Ses Salines i Campos

Menorca

(210) Menorca poniente: Ciutadella de Menorca, Ferreries, Es Migjorn Gran

(211) Menorca levante: Es Mercadal, Alaior, Maó, Es Castell, Sant Lluís

Eivissa

(312) Eivissa norte: Sant Antoni de Portmany, Sant Joan de Labritja

(313) Eivissa sur: Sant Josep de la Talaia, Eivissa, Santa Eulària des Riu

Formentera

(414) Formentera