

Encuesta de Ocupación Hotelera (EOH)

Datos octubre de 2012 (datos provisionales)

Fecha de actualización 22/11/2012
Principales resultados

» A lo largo del mes de octubre han llegado a les Illes Balears 695.560 viajeros (registrados en establecimientos hoteleros), que representan el 9,58% del total de viajeros registrados en España.

» Del total de las pernoctaciones registradas en España, el 19,77% se han producido en las Illes Balears.

Tabla 1. Demanda hotelera en les Illes Balears y en España, por lugar de residencia del viajero (octubre 2012)

	Total viajeros entrantes		Peso viajeros	Total pernoctaciones		Peso pernoctaciones	Estancia media	
	Illes Balears	España		Illes Balears	España		Illes Balears	España
España	85.509	3.548.102	2,41	228.152	7.568.935	3,01	2,67	..
Alemania	294.348	712.971	41,28	2.256.839	4.727.071	47,74	7,67	..
Francia	17.264	350.213	4,93	101.348	934.444	10,85	5,87	..
Italia	5.472	163.513	3,35	22.914	450.085	5,09	4,19	..
Reino Unido	193.556	762.122	25,40	1.438.472	4.433.743	32,44	7,43	..
Resto de no residentes	99.411	1.724.537	5,76	672.686	5.760.904	11,68	6,77	..
Total	695.560	7.261.458	9,58	4.720.411	23.875.182	19,77	6,79	3,29

(..) Dato no disponible

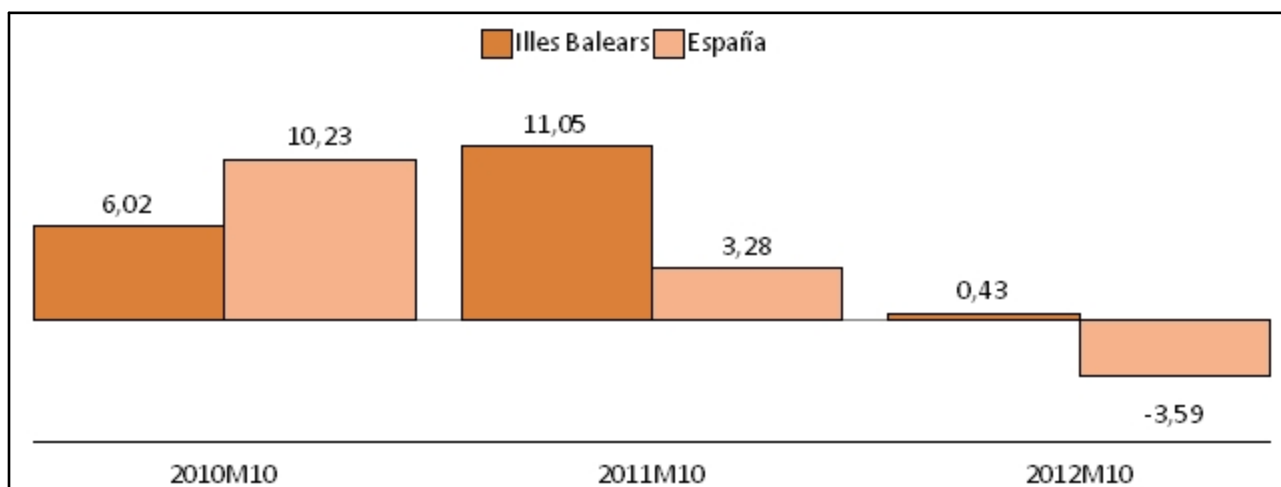
» Por países, los turistas más numerosos llegados al conjunto de las Illes Balears son los alemanes y británicos. Respecto al conjunto español representan un 41,28% y un 25,40%, respectivamente.

» Del total de las pernoctaciones registradas en España a lo largo del mes de octubre destaca que el 47,74% de los alemanes que han llegado lo han hecho a les Illes Balears y, del Reino Unido, lo ha hecho el 32,44% del total.

Gráfico 1. Distribución para España de las pernoctaciones de los residentes en Alemania y Reino Unido (octubre 2012)



Gráfico 2. Tasa de variación anual de las pernoctaciones de octubre en les Illes Balears y España



» El 95,17% de las pernoctaciones realizadas en el mes de octubre en les Illes Balears corresponde a extranjeros, mientras que en España suponen un 68,30% del total de pernoctaciones. En les Illes Balears el 3,52% de las pernoctaciones en establecimientos hoteleros procede de otras comunidades autónomas y un 1,31% son residentes de les Illes Balears.

Gráfico 3. Distribución de las pernoctaciones de viajeros en les Illes Balears y en España según lugar de residencia (octubre 2012)

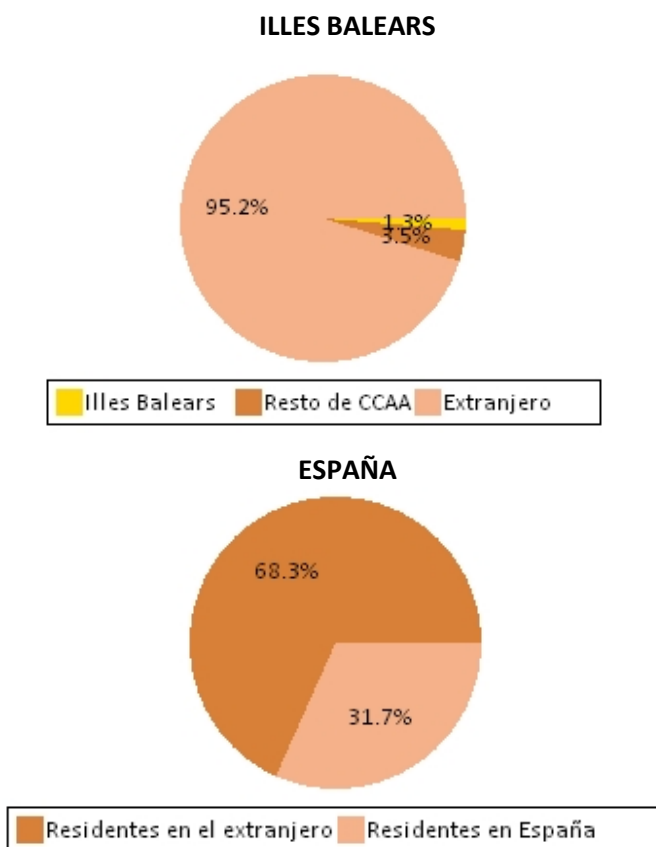


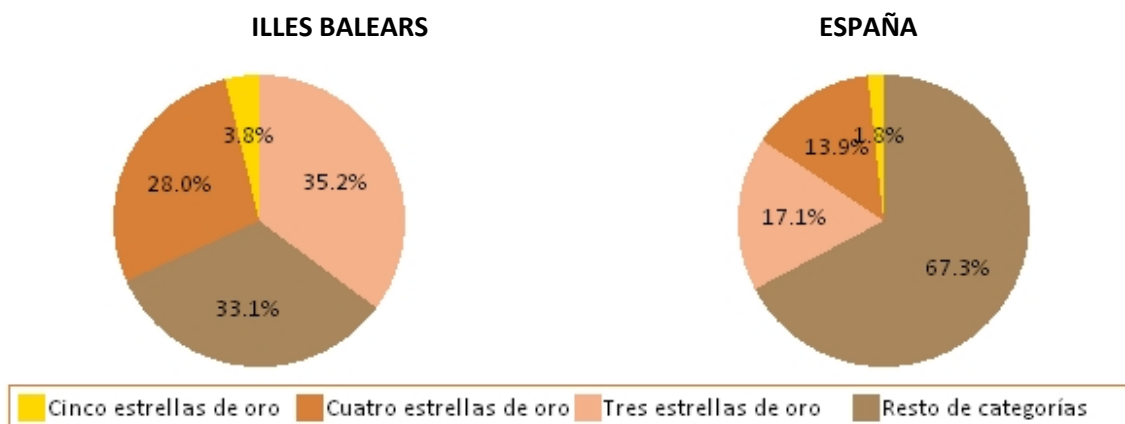
Tabla 2. Oferta hotelera en les Illes Balears y en España, por categorías (octubre 2012)

	Núm. establecimientos abiertos estimados		Peso establecimientos	Núm. plazas estimadas		Peso plazas	Grado de ocupación por plazas (%)	
	Illes Balears	España		Illes Balears	España		Illes Balears	España
Cinco estrellas de oro	35	269	13,01	9.510	84.769	11,22	48,82	55,40
Cuatro estrellas de oro	260	2.125	12,24	96.935	639.102	15,17	61,54	57,65
Tres estrellas de oro	327	2.605	12,55	116.272	442.345	26,29	59,88	54,47
Resto de categorías	307	10.269	2,99	31.172	346.283	9,00
TOTAL	929	15.268	6,09	253.888	1.512.498	16,79	58,91	50,28

(..) Dato no disponible

» En octubre ha habido 929 establecimientos hoteleros abiertos en les Illes Balears, que representan el 6,08% del total de establecimientos abiertos en el conjunto español y 253.888 plazas, que representan el 16,79% del total de las disponibles en España.

Gráfico 4. Distribución del número de establecimientos en les Illes Balears y España por categorías (octubre 2012)

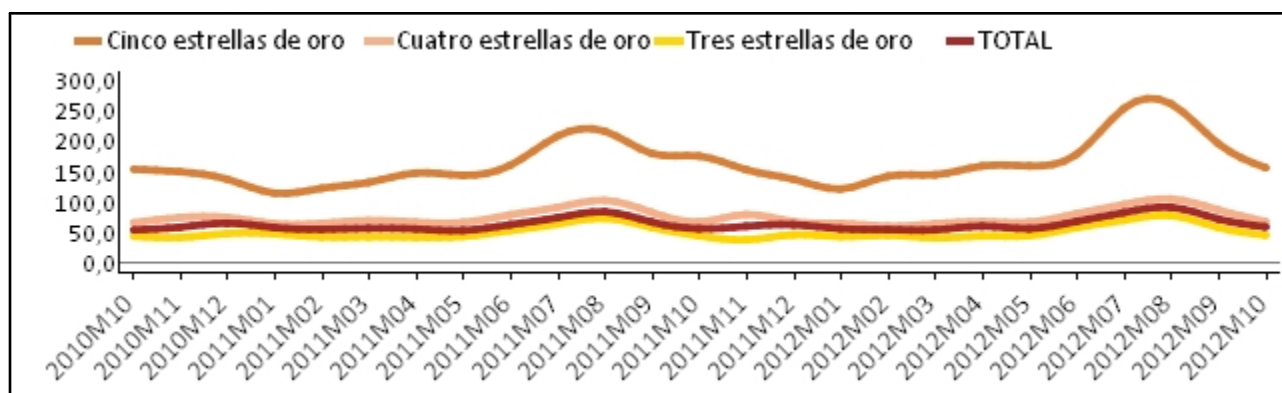


» El 31,76% de los establecimientos hoteleros abiertos de les Illes Balears son de 4 o 5 estrellas mientras que en España lo son el 15,68%.

Tabla 3. Tarifa media diaria (ADR) e ingresos por habitación disponible (RevPAR), por categorías hoteleras en les Illes Balears (€)

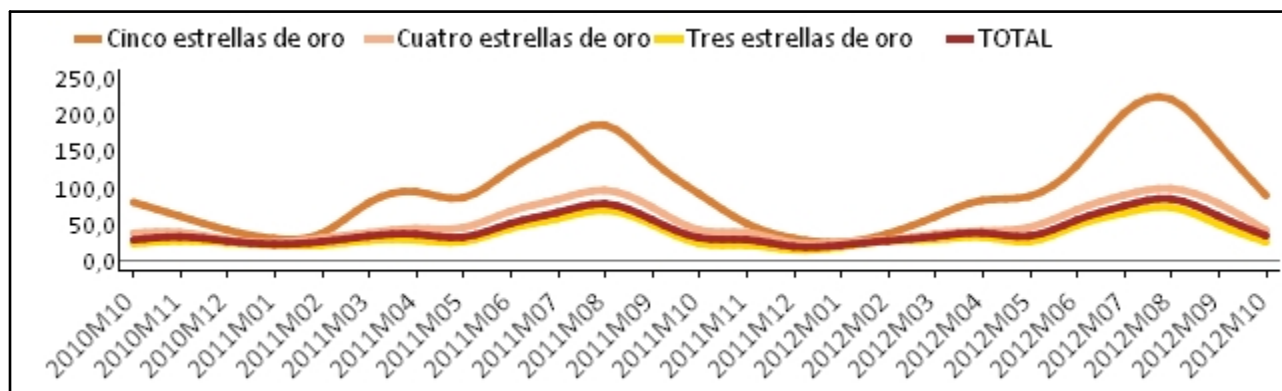
	Octubre 2010		Octubre 2011		Octubre 2012	
	ADR	RevPAR	ADR	RevPAR	ADR	RevPAR
Cinco estrellas de oro	153,6	79,8	175,1	90,7	155,9	89,1
Cuatro estrellas de oro	65,6	37,5	66,8	41,4	67,2	41,3
Tres estrellas de oro	43,1	22,7	43,6	23,2	44,9	25,3
TOTAL	53,4	28,0	55,5	30,9	58,5	33,8

Gráfico 5. Evolución de la tarifa media diaria (ADR) por categorías hoteleras (€)



» La evolución de los ingresos medios diarios por habitación ocupada (ADR), según la categoría hotelera, muestra una fuerte estacionalidad, así como un incremento sostenido.

Gráfico 6. Evolución de los ingresos por habitación disponible (RevPAR) por categorías hoteleras (€)



» La evolución de los ingresos por habitación disponible (RevPAR), muestra también una fuerte estacionalidad. En la temporada alta se acentúan las diferencias de ingresos, según las categorías, mientras que en la temporada de baja ocupación estos ingresos por habitación disponible prácticamente coinciden.

Tabla 4. Demanda hotelera en les Illes Balears, por zonas turísticas (octubre 2012)

Zona turística	Total viajeros entrantes	Total pernoctaciones	Estancia media de los viajeros
Mallorca	583.674	3.910.841	6,70
(101) Playa de Palma	87.866	502.543	5,72
(102) Palma ciudad	68.429	191.297	2,80
(103) Mallorca poniente	112.308	813.259	7,24
(104) Tramuntana e interior	9.260	47.763	5,16
(105) Pollença	17.547	101.393	5,78
(106) Alcúdia, Muro y Santa Margalida	116.077	861.172	7,42
(107) Artà y Capdepera	28.860	240.925	8,35
(108) Mallorca levante	98.831	840.123	8,50
(109) Mallorca sur	44.497	312.363	7,02
Menorca	27.358	225.727	8,25
(210) Menorca poniente	16.871	133.878	7,94
(211) Menorca levante	10.487	91.849	8,76
Eivissa	80.136	553.568	6,91
(312) Eivissa norte	22.950	162.014	7,06
(313) Eivissa sur	57.186	391.553	6,85
Formentera	4.392	30.276	6,89
(414) Formentera	4.392	30.276	6,89

Gráfico 7. Distribución porcentual de las pernoctaciones en les Illes Balears por zonas turísticas (octubre 2012)

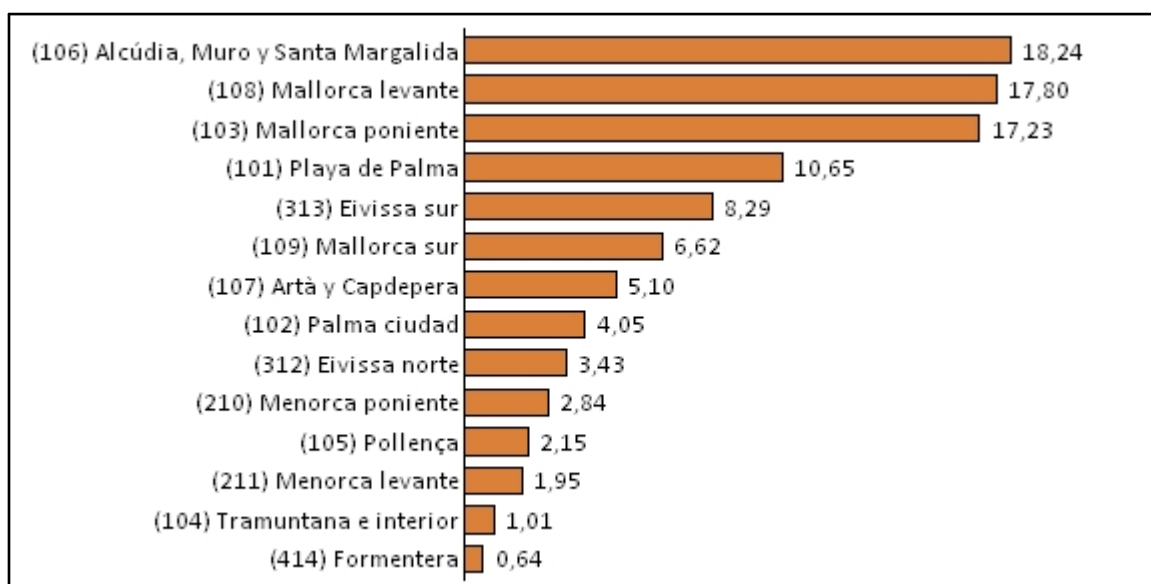
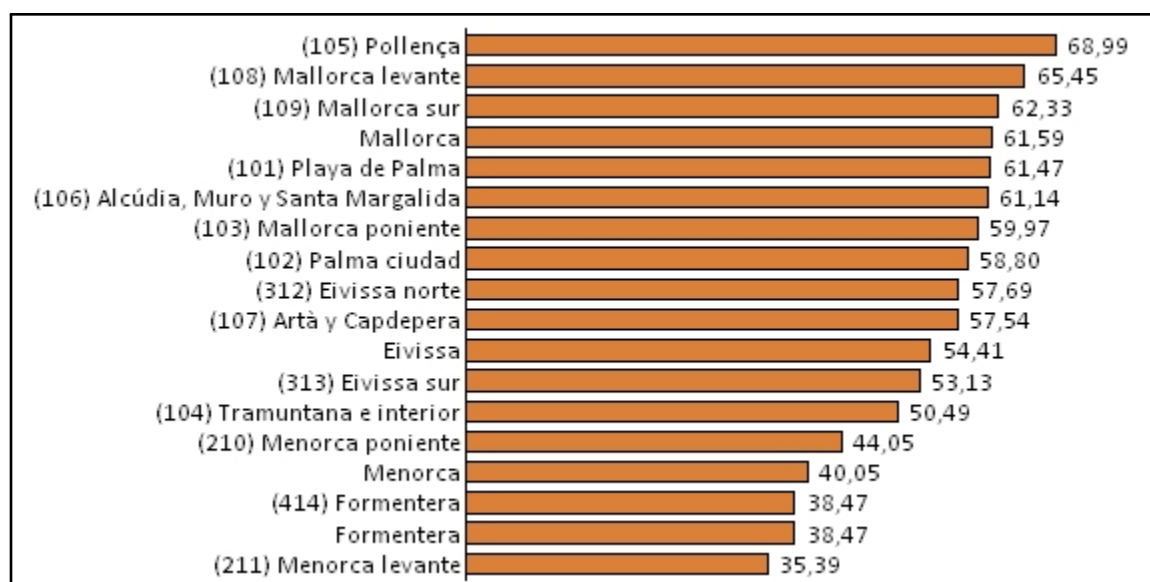


Tabla 5. Oferta hotelera en las Illes Balears, por zonas turísticas (octubre 2012)

Zona turística	Núm. de establecimientos abiertos	Núm. de plazas	Grado de ocupación por plazas (%)
Mallorca	712	200.890	61,59
(101) Playa de Palma	107	26.321	61,47
(102) Palma ciudad	67	10.459	58,80
(103) Mallorca poniente	136	42.924	59,97
(104) Tramuntana e interior	38	3.049	50,49
(105) Pollença	31	4.648	68,99
(106) Alcúdia, Muro y Santa Margalida	109	44.484	61,14
(107) Artà y Capdepera	50	13.241	57,54
(108) Mallorca levante	106	40.479	65,45
(109) Mallorca sur	67	15.285	62,33
Menorca	61	18.112	40,05
(210) Menorca poniente	36	9.745	44,05
(211) Menorca levante	25	8.367	35,39
Eivissa	133	32.407	54,41
(312) Eivissa norte	37	9.060	57,69
(313) Eivissa sur	96	23.347	53,13
Formentera	23	2.478	38,47
(414) Formentera	23	2.478	38,47

Gráfico 8. Oferta hotelera en las Illes Balears por zonas turísticas (octubre 2012)



Más información disponible en el web del IBESTAT

- » Estadísticas>Economía>Turismo>Ocupación de la oferta turística>[Encuesta de ocupación hotelera](#)

Información relacionada

- » Estadísticas>Economía>Turismo>Ocupación de la oferta turística>[Encuesta de ocupación en apartamentos turísticos](#)
- » Estadísticas>Economía>Turismo>Ocupación de la oferta turística> [Encuesta de ocupación en alojamientos de turismo rural](#)
- » Estadísticas>Economía>Turismo>Ocupación de la oferta turística> [Encuesta de ocupación en campings turísticos](#)
- » Estadísticas>Economía>Turismo>[Índice de precios hoteleros](#)
- » Estadísticas>Economía>Turismo>[Índice de ingresos hoteleros](#)
- » Estadísticas>Economía>Turismo>[Alojamientos turísticos](#)
- » Estadísticas >Población>Estudios demográficos>[Indicador de presión humana](#)

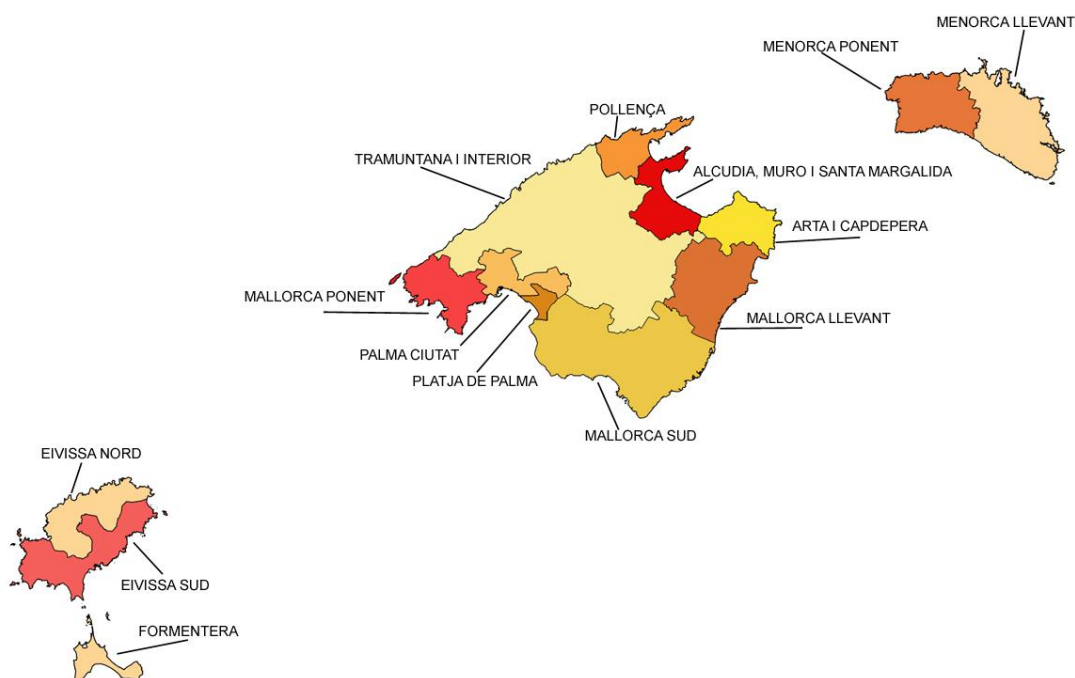
Información metodológica

La encuesta de ocupación hotelera (EOH), de periodicidad mensual, se realiza a establecimientos que proporcionan servicios de alojamiento hotelero. Esta operación la realiza el INE a nivel nacional (asegurando la comparabilidad de los datos entre todas las CCAA) y el Ibestat, a través de un convenio firmado entre ambos organismos, realiza una explotación de datos específica para las Illes Balears. Esta operación estadística proporciona información sobre la oferta relativa a los establecimientos hoteleros (número de establecimientos abiertos, plazas estimadas y grado de ocupación) y, por el lado de la demanda, información correspondiente a los viajeros entrados (número de viajeros, pernoctaciones y estancia media). La encuesta permite, además, conocer los indicadores de rentabilidad del sector hotelero, éstos son el ADR (*Average Daily Rate*) o tarifa media diaria, que refleja los ingresos medios diarios obtenidos por habitación ocupada y el RevPAR (*Revenue per Available Room*) o ingresos por habitación disponible. Entre ambos indicadores existe la siguiente relación:

$$\text{RevPAR} \cong \text{ADR} * \text{Grado de ocupación por habitaciones}$$

La explotación específica que lleva a cabo el Ibestat proporciona mensualmente datos por islas y zonas turísticas. Las zonas turísticas para las que se ofrece información están delimitadas en colaboración con la Agencia de Turismo de las Illes Balears (Atb). Tanto para las islas como para las zonas, se difunde información tanto de la oferta como de la demanda desagregada por la categoría de los establecimientos y el país de residencia de los viajeros entrados.

Mapa de las zonas turísticas ⁱ



Contacto

- peticions@ibestat.caib.es

ⁱ Mallorca

(101) Playa de Palma: Can Pastilla, S'Arenal (Palma i Lluçmajor)

(102) Palma ciudad: Palma ciudad, Cala Major, Sant Agustí, Es Molinar, Ciutat Jardí, Son Sardina, Son Ferriol, St Jordi, Casa Blanca

(103) Mallorca poniente: Calvià (Illetes, Portals, Costa de'n Blanes, Palmanova, Magalluf, Santa Ponça, Costa de la Calma, Peguera, Capdellà), Andratx, Puerto de Andratx, Sant Elm, El Camp de Mar

(104) Tramuntana e interior: Estellencs, Escorca, Esporles, Fornalutx, Deià, Banyalbufar, Sóller, Puigpunyent, Campanet, Mancor de la Vall, Selva, Sa Pobla, Búger, Llubí, Sineu, Costitx, Sencelles, Santa Eugènia, Marratxí, Santa Maria del Camí, Alaró, Binissalem, Inca, Consell, Lloseta, Lloret de Vistalegre, Sant Joan, Algaida, Montüiri, Vilafranca, Porreres, Petra, Ariany, Maria de la Salut, Bunyola, Valldemossa

(105) Pollença: Pollença (Port Pollença, Formentor, Cala Sant Vicenç)

(106) Alcúdia, Muro y Santa Margalida: Santa Margalida, Muro, Alcúdia (Can Picafort, Platja de Muro, Bahía de Alcudia, Alcanada, Mal Pas)

(107) Artà y Capdepera: Capdepera, Artà (Cala Ratjada, Font de sa Cala, Canyamel, Colònia de St Pere)

(108) Mallorca levante: Manacor, Sant Llorenç, Son Servera {Cala Murada, Cales de Mallorca, Cala Mendia, Portocristo, S'Illot (Manacor i St Llorenç), Sa Coma, Cala Millor, Cala Bona, Costa dels Pins}

(109) Mallorca sur: Felanitx, Santanyí (Cala d'Or, Portopetro, Portocolom, Cala Ferrera), Ses Salines i Campos

Menorca

(210) Menorca poniente: Ciutadella de Menorca, Ferreries, Es Migjorn Gran

(211) Menorca levante: Es Mercadal, Alaior, Maó, Es Castell, Sant Lluís

Eivissa

(312) Eivissa norte: Sant Antoni de Portmany, Sant Joan de Labritja

(313) Eivissa sur: Sant Josep de la Talaia, Eivissa, Santa Eulària des Riu

Formentera

(414) Formentera