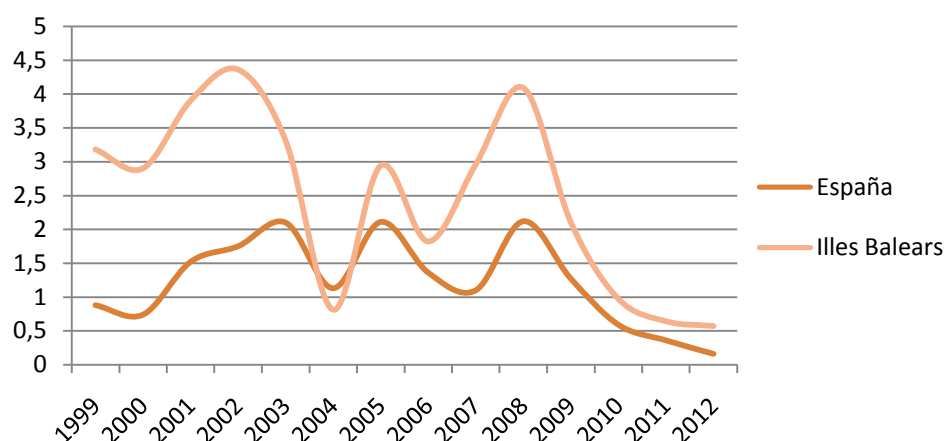


Principales resultados

- » La población residente en las Illes Balears, según la revisión del padrón del 1-1-2012, era de 1.119.439 personas, 559.348 mujeres y 560.091 hombres. El número de residentes varones fue ligeramente superior al de mujeres, entre los españoles el sexo femenino es superior al masculino, mientras que entre los residentes extranjeros predominan los varones. En la distribución por islas, sólo Eivissa-Formentera tiene valores superiores en el número de residentes masculinos tanto españoles como extranjeros.

Gráfico 1. Variación interanual de la población: Illes Balears y España (1999-2012) (%)



- » El crecimiento interanual (0,57%) continúa la línea descendente que se inició en el 2009 y ya con valores muy alejados de los obtenidos durante el periodo 2000-2008. La entrada de población en las islas ha disminuido notablemente y la emigración ha aumentado incluso entre los residentes autóctonos. Mallorca y Menorca en los cuatro últimos años han tenido un crecimiento de población por debajo de la media de la comunidad autónoma y Eivissa y Formentera la han superado e incluso doblado. No obstante, la comunidad autónoma se sitúa entre las autonomías con mayor crecimiento poblacional y obtiene un crecimiento tres veces superior a la media nacional.

Tabla 1. Principales indicadores de población en las Illes Balears y en España (2012)

	Illes Balears	España
Total población	1.119.439	47.265.321
Variación interanual	0,57%	0,16%
Personas de 65 y más años	14%	17%
Personas nacidas en el extranjero	24%	14%
Personas nacidas en otra CA	22%	15%
Edad media de la población	40,09	41,63
Edad media de la población española	42,59	40,84
Edad media de la población extranjera	34,67	37,43

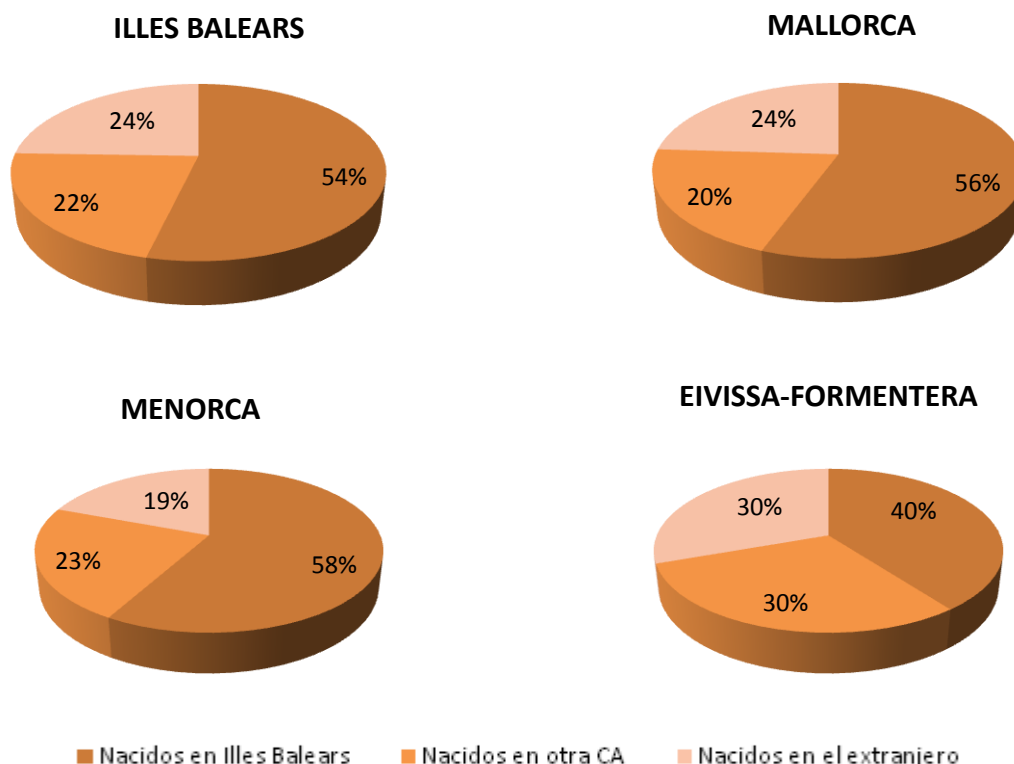
Tabla 2. Evolución de la población total por islas (1998-2012)

	ILLES BALEARS	Mallorca	Menorca	Eivissa	Formentera
2012	1.119.439	876.147	95.178	137.357	10.757
2011	1.113.114	873.414	94.875	134.460	10.365
2010	1.106.049	869.067	94.383	132.637	9.962
2009	1.095.426	862.397	93.915	129.562	9.552
2008	1.072.844	846.210	92.434	125.053	9.147
2007	1.030.650	814.275	90.235	117.698	8.442
2006	1.001.062	790.763	88.434	113.908	7.957
2005	983.131	777.821	86.697	111.107	7.506
2004	955.045	758.822	82.872	106.220	7.131
2003	947.361	753.584	81.067	105.103	7.607
2002	916.968	730.778	78.796	99.933	7.461
2001	878.627	702.122	75.296	94.334	6.875
2000	845.630	677.014	72.716	89.611	6.289
1999	821.820	658.043	70.825	86.953	5.999
1998	796.483	637.510	69.070	84.044	5.859

- » La población residente en las islas nacida en otra CA ha vuelto a disminuir. La emigración a otra comunidad autónoma y la reducción de las entradas a las islas ha afectado especialmente a los andaluces con 3.000 residentes menos que a principios del 2008, castellano-leoneses (5.000 residentes menos) y extremeños (800 residentes menos). Los catalanes y madrileños han aumentado en torno a los 1.000 residentes durante los cuatro años anteriores al 2013, a los que siguen los valencianos con 500 residentes más y los canarios con algo más de 300, el resto de las CA o han aumentado levemente o han reducido ligeramente la población residente en las islas.

- » La población nacida en el extranjero obtiene crecimientos sucesivos cada vez más reducidos aunque más altos que para la población total. Los flujos inmigratorios han perdido intensidad de manera que su crecimiento ha pasado a ser de una media anual de 20.000 nuevos residentes a menos de 4.000. En cuanto a la evolución del número de residentes nacidos en las Illes Balears, en la revisión del padrón del 2000, 6 de cada 10 residentes habían nacido en las islas mientras que al iniciarse el 2012 se había pasado a 5 de cada 10, Menorca es la isla en la que esta población tiene mayor peso (6 de cada 10) y Eivissa-Formentera las de menor peso (4 de cada 10). El peso relativo de la población nacida fuera de la comunidad autónoma (46%) supone que en su población, de cada dos habitantes uno no ha nacido en las islas, este valor tan elevado sitúa a la comunidad autónoma balear entre las autonomías que mayor porcentaje de población foránea tiene con respecto a su población global (en la media nacional, España, la población nacida en el extranjero y en una CA diferente a la que reside significó el 29% de la población total).

Gráfico 2. Población de les Illes Balears, según lugar de nacimiento (%)



- » La población tenía en el 1 de enero del 2012 una edad media de 40 años, 39 años los hombres y 41 años las mujeres. Las islas tienen valores similares (alrededor de 40 años), excepto Eivissa cuya edad media es un año menos (39 años). Continúa el progresivo envejecimiento de la población y las diferencias entre sexos como consecuencia de una estructura de la población condicionada por el aumento de la esperanza de la vida y una entrada de población joven preferentemente masculina durante el ciclo anterior. La edad media por nacionalidad destaca por sus notables diferencias: 41 años los españoles y 45 los extranjeros con una nacionalidad de los países que integraban la UE-15, y los más jóvenes son los que tienen una nacionalidad africana (28 años) y asiática (31 años).

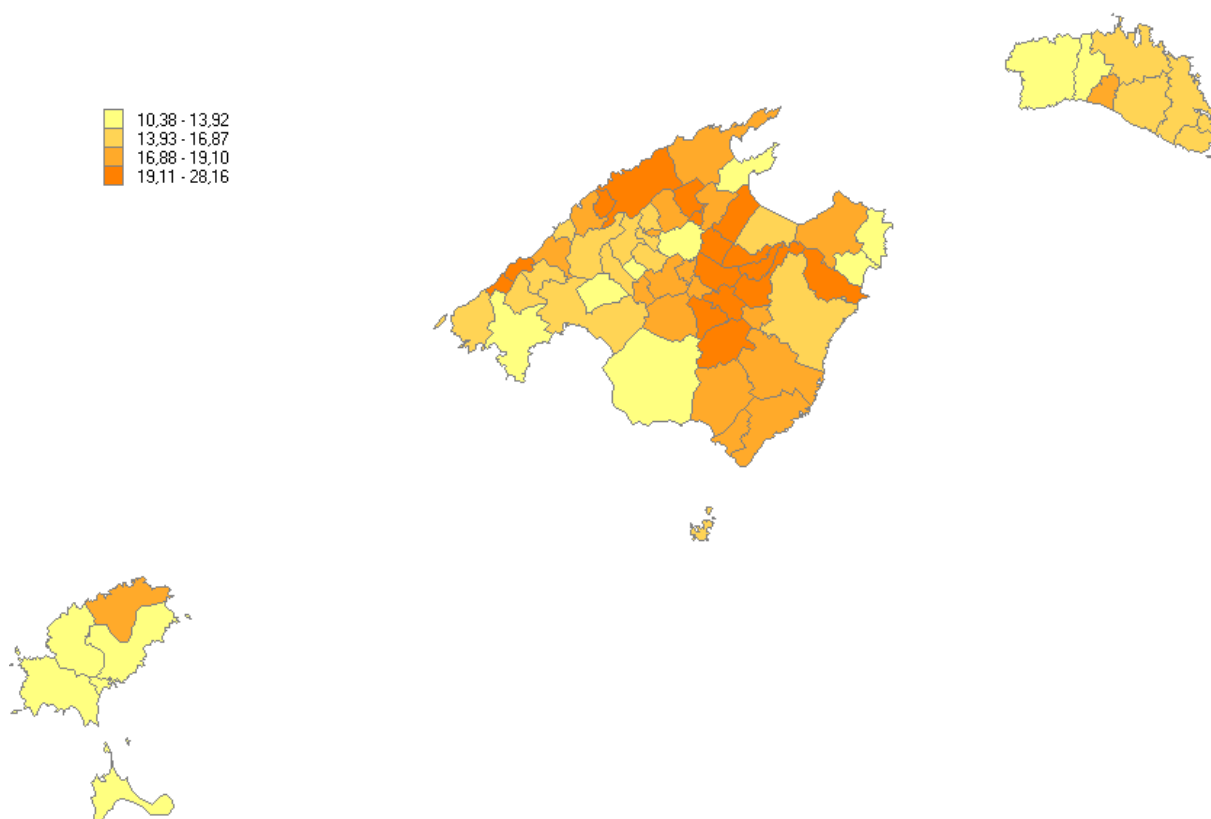
Tabla 3. Población por gran grupo de edad por islas. Datos relativos (%)

	Menos de 16 años	16-64 años	65 y más años
ILLES BALEARS	16,22%	69,25%	14,53%
Mallorca	16,39%	68,63%	14,98%
Menorca	16,70%	68,52%	14,78%
Eivissa	15,01%	73,38%	11,61%

- » En las Illes Balears, los habitantes con 65 y más años eran el 14,5 %, este peso sigue aumentando pero está alejado del 17% de la media española. La población en edad activa (16-64 años) en los últimos cuatro años ha sufrido un proceso inverso, en el año 2008 significaba el 70% de la población, en el 2012 ha bajado al 69%. El indicador de dependencia (relación entre menores 16 años y mayores de 64/ población entre 16 y 64 años) en 1998 era 0,48, en el 2008 0,42 y actualmente se sitúa en 0,44. En la revisión del padrón del 2012 se contabilizaron 170 centenarios, de ellos las tres personas más ancianas tenían 111 años (dos hombres y una mujer).

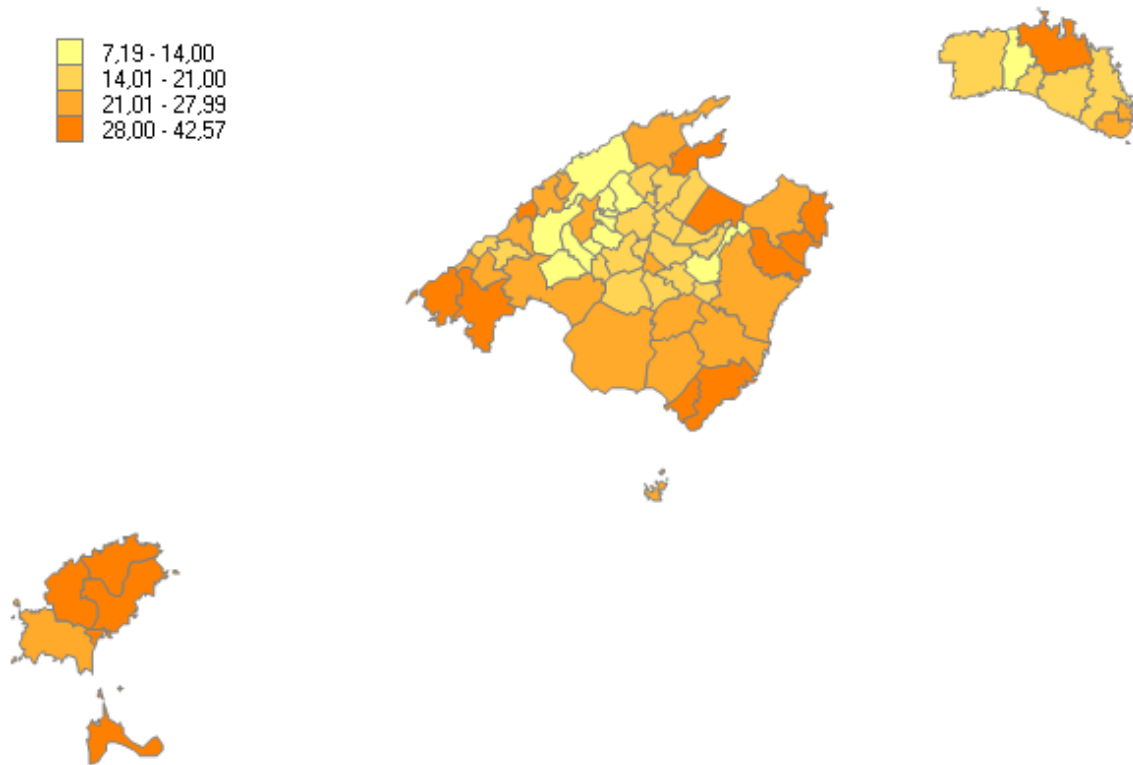
- » Los municipios que constituyen las Illes Balears presentan grandes diferencias por zonas, sobre todo entre las turísticas y no turísticas, las más urbanas y las más rurales. El mapa muestra el grado de envejecimiento en los diferentes municipios (porcentaje de población mayor de 64 años en cada municipio). El mayor número de municipios donde las personas tienen 65 años y más se concentran en el Pla de Mallorca: Ariany, Búger, Maria de la Salut y en Sant Joan. En el otro extremo encontramos los municipios donde estos porcentajes son más bajos: Eivissa y Sant Josep de sa Talaia en la isla de Eivissa, y Marratxí y Alcúdia en la isla de Mallorca son municipios en los que este grupo sólo representa alrededor del 10% de su población.

Mapa 1. Distribución de la población de 65 años y más por municipios (%)



- » Los municipios en los que se concentran los mayores porcentajes de personas nacidas en el extranjero son: Deià (42%), Santanyi, Calvià y Andratx (38% cada uno), Alcúdia (36%) y Formentera (35%). Se aprecia también que en el interior de la isla de Mallorca y en el ponente de la isla de Menorca se encuentran los municipios donde la proporción de población extranjera es menor.

Mapa 2. Personas nacidas en el extranjero, por municipio (%). 2012



Más información disponible en el web del Ibestat

- » [Estadísticas>Población>Padrón \(cifras oficiales de población\)](#)

Información relacionada

- » [Estadísticas>Población>Estudios demográficos>IPH](#)
- » [Estadísticas>Población>Censos de población](#)
- » [Estadísticas>Población>Nombres más frecuentes](#)

Contacto

peticions@ibestat.caib.es