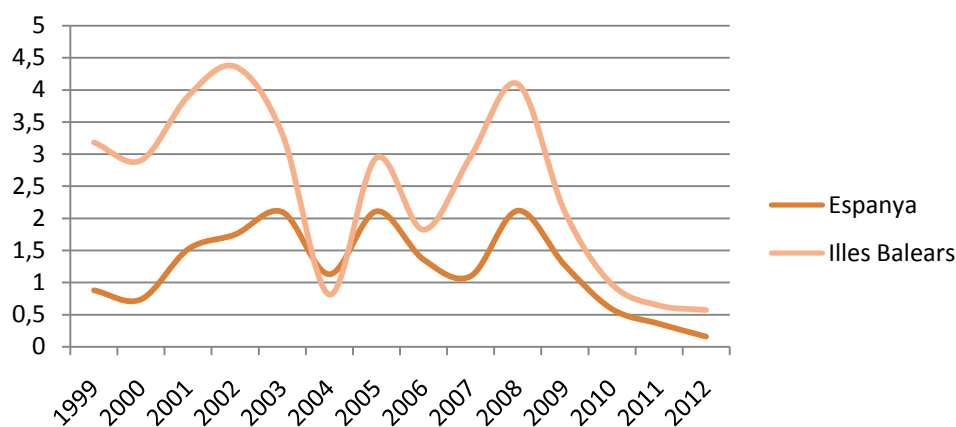


Principals resultats

- » La població resident a les Illes Balears, segons la revisió del padró de l'1-1-2012, era d'1.119.439 persones, 559.348 dones i 560.091 homes. El número de residents homes fou lleugerament superior al de dones, entre els espanyols el sexe femení és superior al masculí, mentre que entre els residents estrangers predominen els homes. En la distribució per illes, només Eivissa-Formentera té valors superiors en el nombre de residents masculins tant espanyols com a estrangers.

Gràfic 1. Variació interanual de la població: Illes Balears i Espanya (1999-2012) (%)



- » El creixement interanual (0,57%) continua la línia descendent que es va iniciar en el 2009 i ja amb valors molt allunyats dels obtinguts durant el període 2000-2008. L'entrada de població a les illes ha disminuït notablement i l'emigració ha augmentat fins i tot entre els residents autòctons. Mallorca i Menorca en els quatre últims anys han tingut un creixement de població per sota de la mitjana de la comunitat autònoma i Eivissa i Formentera l'han superat i fins i tot duplicat. No obstant això, la comunitat autònoma se situa entre les autonomies amb major creixement poblacional i obté un creixement tres vegades superior a la mitjana nacional.

Taula 1. Principals indicadors de població a les Illes Balears i a Espanya (2012)

	Illes Balears	Espanya
Total població	1.119.439	47.265.321
Variació interanual	0,57%	0,16%
Persones de 65 i més anys	14%	17%
Persones nascudes a l'estranger	24%	14%
Persones nascudes a un altra CA	22%	15%
Edat mitjana de la població	40,09	41,63
Edat mitjana de la població espanyola	42,59	40,84
Edat mitjana de la població estrangera	34,67	37,43

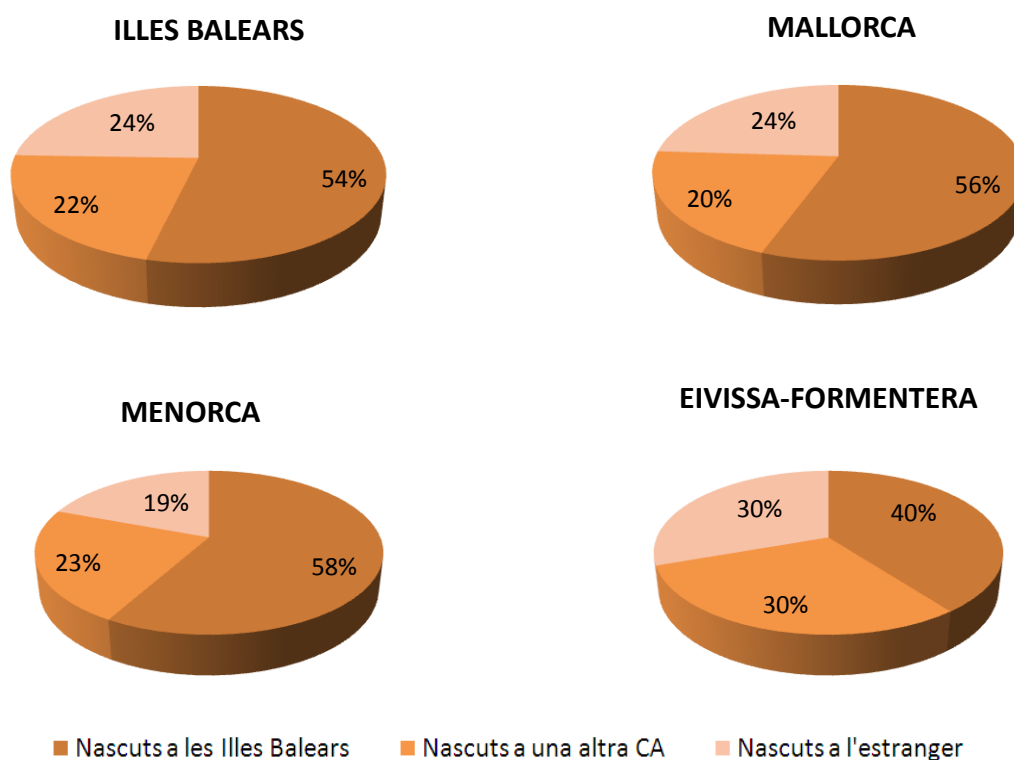
Taula 2. Evolució de la població total per illes (1998-2012)

	ILLES BALEARS	Mallorca	Menorca	Eivissa	Formentera
2012	1.119.439	876.147	95.178	137.357	10.757
2011	1.113.114	873.414	94.875	134.460	10.365
2010	1.106.049	869.067	94.383	132.637	9.962
2009	1.095.426	862.397	93.915	129.562	9.552
2008	1.072.844	846.210	92.434	125.053	9.147
2007	1.030.650	814.275	90.235	117.698	8.442
2006	1.001.062	790.763	88.434	113.908	7.957
2005	983.131	777.821	86.697	111.107	7.506
2004	955.045	758.822	82.872	106.220	7.131
2003	947.361	753.584	81.067	105.103	7.607
2002	916.968	730.778	78.796	99.933	7.461
2001	878.627	702.122	75.296	94.334	6.875
2000	845.630	677.014	72.716	89.611	6.289
1999	821.820	658.043	70.825	86.953	5.999
1998	796.483	637.510	69.070	84.044	5.859

- » La població resident a les illes nascuda en una altra CA ha tornat a minvar. L'emigració a una altra comunitat autònoma i la reducció de les entrades a les illes ha afectat especialment als andalusos amb 3.000 residents menys que a principis del 2008, castellà-lleonesos (5.000 residents menys) i extremeny (800 residents menys). Els catalans i madrilenys han augmentat entorn dels 1.000 residents durant els quatre anys anteriors al 2013, als quals segueixen els valencians amb 500 residents més i els canaris amb una mica més de 300, la resta de les CA o han augmentat lleument o han reduït lleugerament la població resident a les illes.

- » La població nascuda a l'estranger obté creixements successius cada vegada més reduïts encara que més alts que per a la població total. Els fluxos immigratoris han perdut intensitat de manera que el seu creixement ha passat a ser d'una mitjana anual de 20.000 nous residents a menys de 4.000. Quant a l'evolució del nombre de residents nascuts en les Illes Balears, en la revisió del padró del 2000, 6 de cada 10 residents havien nascut a les illes mentre que en iniciar-se el 2012 s'havia passat a 5 de cada 10, Menorca és l'illa en la qual aquesta població té major pes (6 de cada 10) i Eivissa-Formentera les de menor pes (4 de cada 10). El pes relatiu de la població nascuda fora de la comunitat autònoma (46%) suposa que en la seva població, de cada dos habitants un no ha nascut a les illes, aquest valor tan elevat situa a la comunitat autònoma balear entre les autonomies que major percentatge de població forana té pel que fa a la seva població global (a la mitjana nacional, Espanya, la població nascuda a l'estranger i en una CA diferent a la qual resideix va significar el 29% de la població total).

Gràfic 2. Població de les Illes Balears, segons lloc de naixement (%)



- » La població tenia l'1 de gener del 2012 una edat mitjana de 40 anys, 39 anys els homes i 41 anys les dones. Les illes tenen valors similars (al voltant de 40 anys), excepte Eivissa l'edat mitjana de la qual és un any menys (39 anys). Continua l'envelliment progressiu de la població i les diferències entre sexes com a conseqüència d'una estructura de la població condicionada per l'augment de l'esperança de vida i l'entrada de població jove preferentment masculina durant el cicle anterior. L'edat mitjana per nacionalitat destaca per les seves notables diferències: 41 anys els espanyols i 45 els estrangers amb una nacionalitat dels països que integren la UE-15, i els més joves són els que tenen una nacionalitat africana (28 anys) i asiàtica (31 anys).

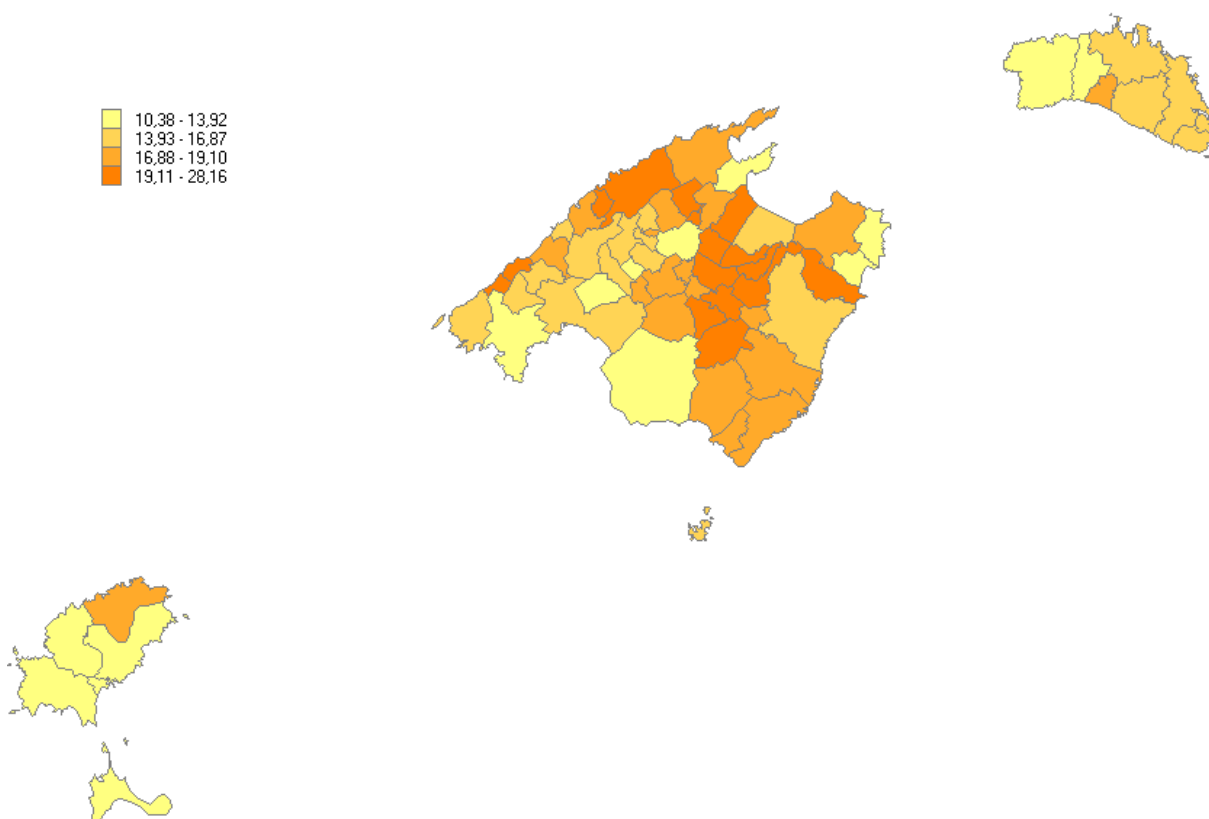
Taula 3. Població per gran grup d'edat per illes. Dades relatives (%)

	Menys de 16 anys	16-64 anys	65 i més anys
ILLES BALEARS	16,22%	69,25%	14,53%
Mallorca	16,39%	68,63%	14,98%
Menorca	16,70%	68,52%	14,78%
Eivissa	15,01%	73,38%	11,61%

- » En les Illes Balears, els habitants amb 65 i més anys eren el 14,5 %, aquest pes segueix augmentant però està allunyat del 17% de la mitjana espanyola. La població en edat activa (16-64 anys) en els últims quatre anys ha sofert un procés invers, l'any 2008 significava el 70% de la població, en el 2012 ha baixat al 69%. L'indicador de dependència (relació entre menors 16 anys i majors de 64/ població entre 16 i 64 anys) el 1998 era 0,48, el 2008 0,42 i actualment se situa en 0,44. En la revisió del padró de 2012 es van comptabilitzar 170 centenaris, d'ells les tres persones més ancianes tenien 111 anys (dos homes i una dona).

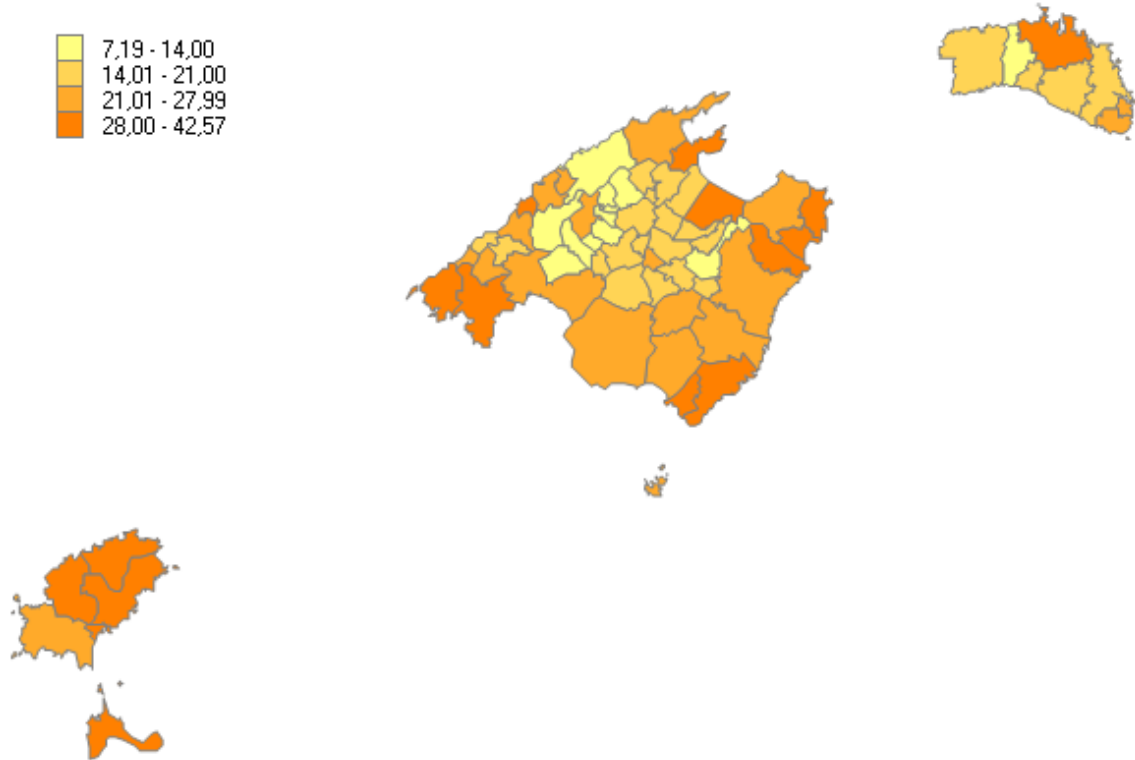
- » Els municipis que constitueixen les Illes Balears presenten grans diferències per zones, sobretot entre les turístiques i no turístiques, les més urbanes i les més rurals. El mapa mostra el grau d'envelliment en els diferents municipis (percentatge de població major de 64 anys en cada municipi). El major nombre de municipis on les persones tenen 65 anys i més es concentren en el Pla de Mallorca: Ariany, Búger, Maria de la Salut i a Sant Joan. A l'altre extrem trobem els municipis on aquests percentatges són més baixos: Eivissa i Sant Josep de sa Talaia a la illa d'Eivissa, i Marratxí i Alcúdia a l'illa de Mallorca són municipis en els quals aquest grup només representa al voltant del 10% de la seva població.

Mapa 1. Distribució de la població de 65 anys i més per municipis (%)



- » Els municipis en els quals es concentren els majors percentatges de persones nascudes a l'estranger són: Deià (42%), Santanyi, Calvià i Andratx (38% cadascun), Alcúdia (36%) i Formentera (35%). S'aprecia també que a l'interior de l'illa de Mallorca i en el ponent de l'illa de Menorca es troben els municipis on la proporció de població estrangera és menor.

Mapa 2. Persones nascudes a l'estranger, per municipi (%). 2012



Més informació disponible al web de l'Ibestat

- » [Estadístiques>Població>Padró \(xifres oficials de població\)](#)

Informació relacionada

- » [Estadístiques>Població>Estudis demogràfics>IPH](#)
- » [Estadístiques>Població>Censos de població](#)
- » [Estadístiques>Població>Noms més freqüents](#)

Contacte

peticions@ibestat.caib.es