

Demografia de les empreses inscrites en la Seguretat Social

1r trimestre de 2013

Data de publicació 22/04/2013
Principals resultats

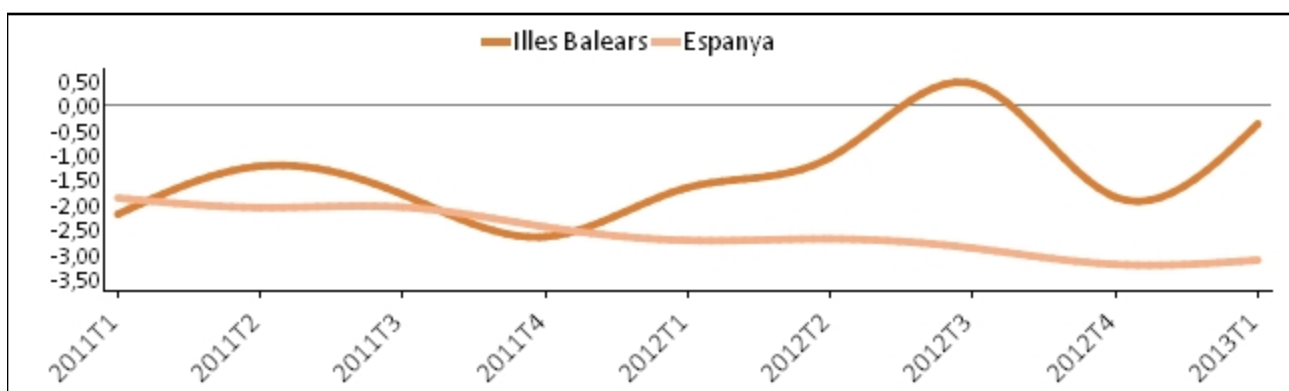
» Durant el primer trimestre del 2013, el nombre d'empreses inscrites en la Seguretat Social a les Illes Balears va ser de 33.807. Per tant, el nombre d'empreses va registrar una variació d'un -0,37 % en relació amb el mateix període de l'any passat, mentre que la variació observada per al conjunt de l'Estat va ser d'un -3,11 %.

» Per sectors econòmics, aquesta evolució es mostra desigual. En aquest sentit, el sector de l'agricultura i pesca incrementa el nombre d'empreses, i exhibeix una taxa de variació anual del 5,31 %. En canvi, el descens més destacat es va produir en el sector de la construcció, amb una disminució del -8,32 % anual.

» Pel que fa a la localització de la seu social, a Mallorca la variació anual en el nombre d'empreses es va xifrar en el -0,94 %, a Menorca, del 2,50 %, i a Eivissa, de l'1,33 %. D'altra banda, cal destacar que Formentera no va registrar cap canvi respecte de l'any passat.

» El nombre d'altres d'empreses al llarg dels darrers tres mesos de l'any es va situar en 4.083, xifra molt superior a les 2.431 baixes registrades en el mateix període. Per tant, la ràtio d'altres d'empreses es va situar en 1,68; és a dir, per cada empresa que es va donar de baixa a la Seguretat Social se'n registraren 1,68 altres. Aquesta tendència és present a totes les illes. En aquest sentit, a Mallorca es varen registrar 3.001 altres i 1.740 baixes. A Menorca, el nombre d'altres va arribar a 341, i les baixes foren 230. Pel que fa a les Pitiüses, a Eivissa es varen comptabilitzar 585 altres i 345 baixes, mentre que a Formentera es varen registrar 53 altres i 20 baixes.

» Tenint en compte la composició de les plantilles, en el conjunt de les Illes el nombre d'empreses que augmenten la plantilla de treballadors va ser de 5.758, cosa que representa una variació d'un 2,26 % respecte al mateix període de l'any anterior. Per la seva banda, la variació del nombre d'empreses que reduïren plantilla va ser del -9,02 % anual, amb 4.247 empreses.

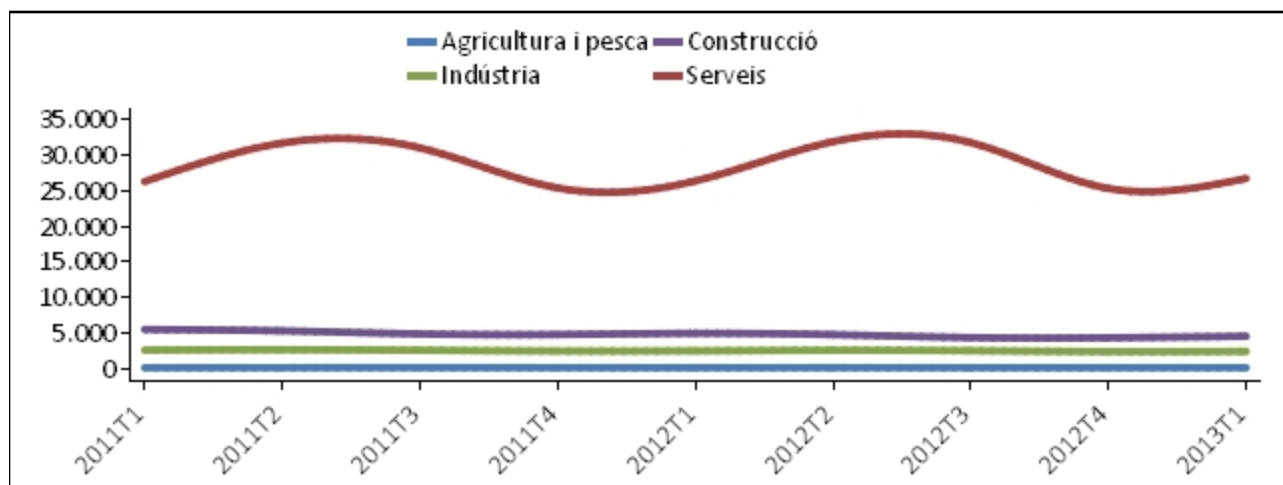
Gràfic 1. Evolució de la taxa interanual del nombre d'empreses d'alta a la Seguretat Social


Taula 1. Nombre d'empreses d'alta a la Seguretat Social per sector econòmic

	2013T1	2012T1	Diferència	Variació interanual (%)
Espanya	1.164.457	1.201.820	-37.363	-3,11
Illes Balears	33.807	33.934	-127	-0,37
Agricultura i pesca	119	113	6	5,31
Indústria	2.410	2.483	-73	-2,94
Construcció	4.538	4.950	-412	-8,32
Serveis	26.740	26.388	352	1,33
- Transport i emmagatzematge	1.394	1.403	-9	-0,64
- Hostaleria	6.017	5.800	217	3,74
- Resta de serveis	19.329	19.185	144	0,75

(.) Categoria no aplicable

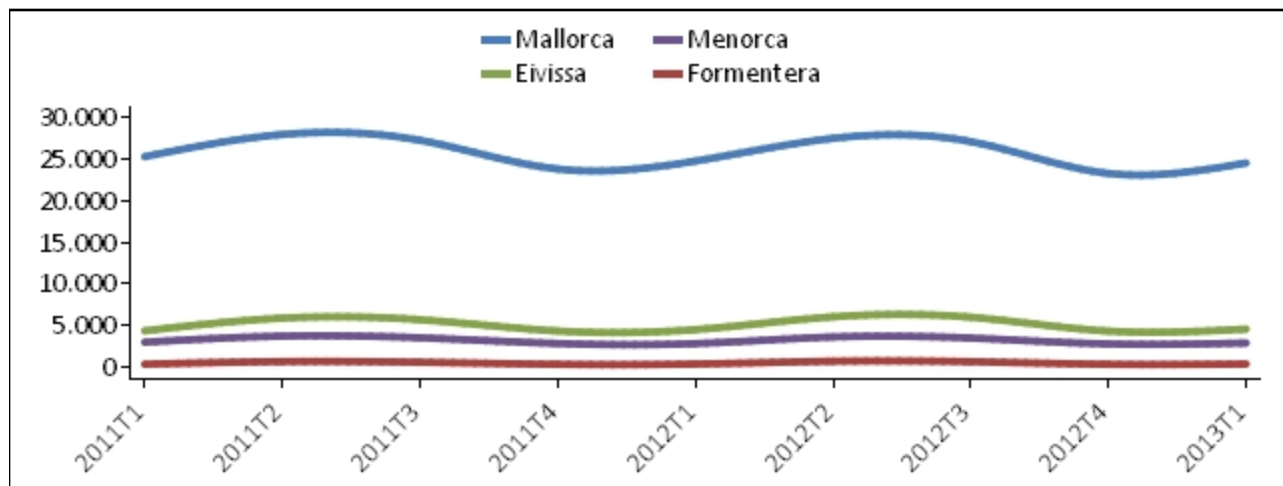
Gràfic 2. Evolució del nombre d'empreses d'alta a la Seguretat Social per sector econòmic



Taula 2. Nombre d'empreses d'alta a la Seguretat Social per illa de localització

	2013T1	2012T1	Diferència	Variació interanual (%)
Total empreses	33.807	33.934	-127	-0,37
Illes Balears	32.201	32.308	-107	-0,33
- Mallorca	24.547	24.781	-234	-0,94
- Menorca	2.833	2.764	69	2,50
- Eivissa	4.510	4.451	59	1,33
- Formentera	298	298	0	0,00
- Sense descripció	13	14	-1	-7,14
Altres CA	1.606	1.626	-20	-1,23

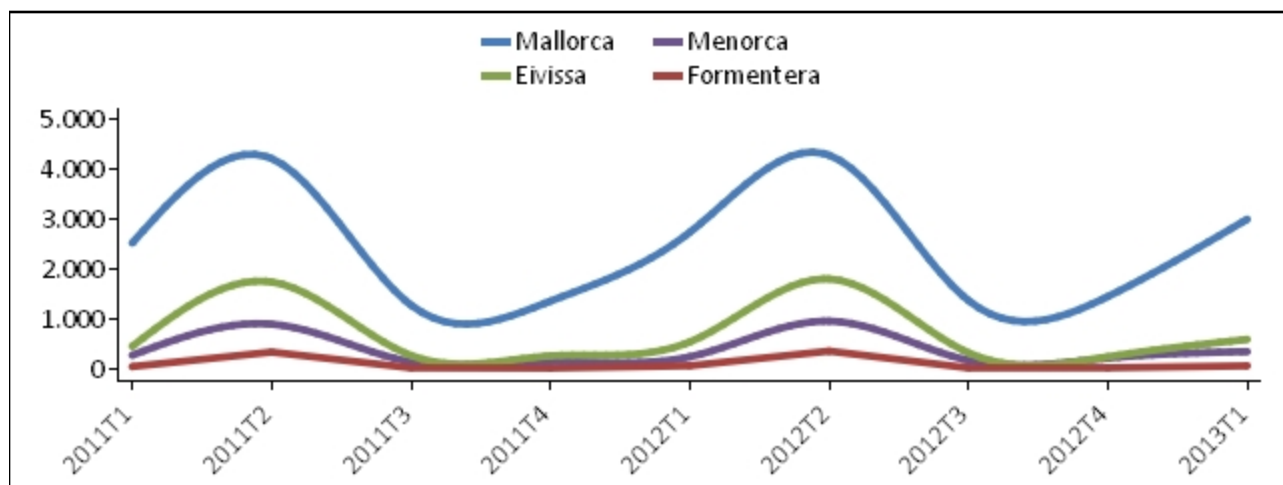
Gràfic 3. Evolució del nombre d'empreses d'alta a la Seguretat Social per illa de localització



Taula 3. Altes i baixes d'empreses inscrites en la Seguretat Social per illa de localització (1r trimestre de 2013)

	Altes	Baixes	Diferència	Ràtio
Total empreses	4.083	2.431	1.652	1,68
Illes Balears	3.981	2.337	1.644	1,70
- Mallorca	3.001	1.740	1.261	1,72
- Menorca	341	230	111	1,48
- Eivissa	585	345	240	1,70
- Formentera	53	20	33	2,65
- Sense descripció	1	2	-1	0,50
Altres CA	102	94	8	1,09

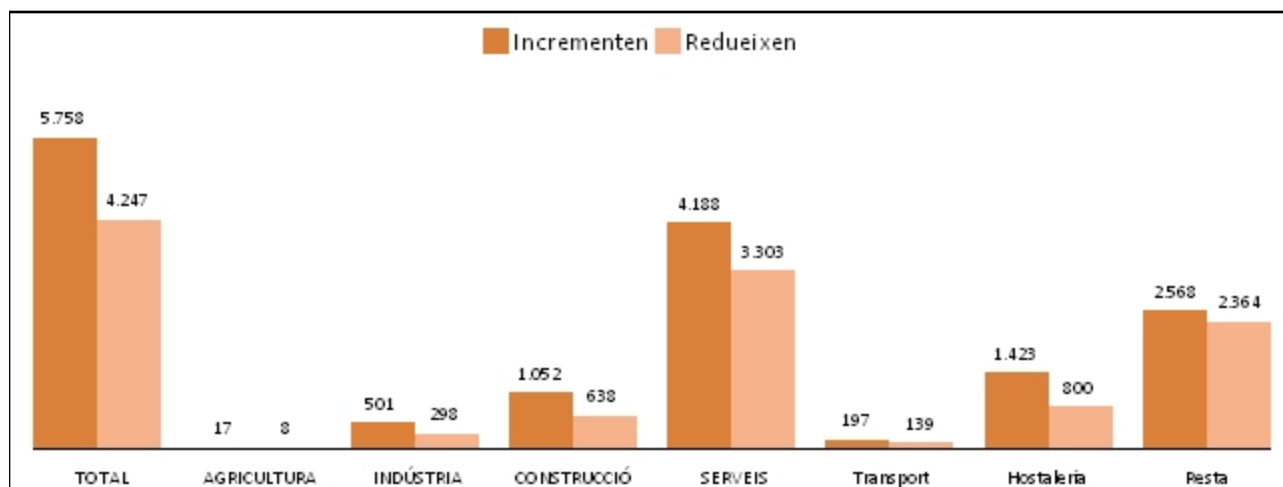
Gràfic 4. Evolució del nombre d'altes d'empreses inscrites en la Seguretat Social per illa de localització



Taula 4. Nombre d'empreses inscrites en la Seguretat Social que incrementen/reduïxen plantilla per illa de localització

	<i>Redueixen</i>			<i>Incrementen</i>		
	2013T1	2012T1	Var. (%)	2013T1	2012T1	Var. (%)
Total empreses	4.247	4.668	-9,02	5.758	5.631	2,26
Illes Balears	3.926	4.288	-8,44	5.493	5.373	2,23
- Mallorca	2.975	3.286	-9,46	4.090	4.026	1,59
- Menorca	396	449	-11,80	505	434	16,36
- Eivissa	524	525	-0,19	838	855	-1,99
- Formentera	31	27	14,81	59	57	3,51
- Sense descripció	0	1	-100,00	1	1	0,00
Altres CA	321	380	-15,53	265	258	2,71

Gràfic 5. Nombre d'empreses inscrites en la Seguretat Social que incrementen/reduïxen treballadors per sector d'activitat (1r trimestre de 2013)



Més informació disponible al web de l'ibestat

» [Estadístiques>Economia>Empreses>Demografia empresarial](#)

Informació relacionada

» [Estadístiques>Economia>Empreses> Directori d'empreses \(DIRCE\)](#)

» [Estadístiques>Economia>Treball> Afiliats i comptes de cotització a la Seguretat Social \(dades de la TGSS\)](#)

» [Estadístiques>Economia>Treball> Afiliats a la Seguretat Social segons el lloc de residència de l'afiliat \(des del 2011, dades trimestrals\)](#)

Informació metodològica

La demografia d'empreses inscrites en la Seguretat Social és una operació estadística de freqüència trimestral que té com a objectiu quantificar el nombre d'altres i baixes d'empreses a les Illes Balears. Els resultats s'obtenen a partir del fitxers de comptes de cotització inscrits en la Seguretat Social, aplicant-hi un procediment d'agregació de dades a partir del codi d'identificació fiscal de l'empresa.

Pel que fa a aquesta operació, es considera empresari la persona física o jurídica, pública o privada, sigui quina sigui la motivació de la seva activitat, per la qual treballen les persones que s'inclouen en l'àmbit d'aplicació de la Seguretat Social. En aquest sentit, cal esmentar que la demografia empresarial que es presenta aquí tan sols inclou les empreses que cotitzen a la Seguretat Social, i se n'exclouen les que no ho fan. També queden fora de l'àmbit poblacional els treballadors per compte propi.

Pel que fa a la distribució territorial, l'Ibestat ha optat per abordar-la des d'un punt de vista institucional. En aquest sentit, es considera com a únic domicili de l'empresa el d'inscripció del compte de cotització principal de l'empresa. D'aquesta manera, es reconeix a cada empresa un únic domicili, que pot ser ubicat a les Illes Balears o a qualsevol altra província de l'Estat espanyol.

Contacte

- peticions@ibestat.caib.es