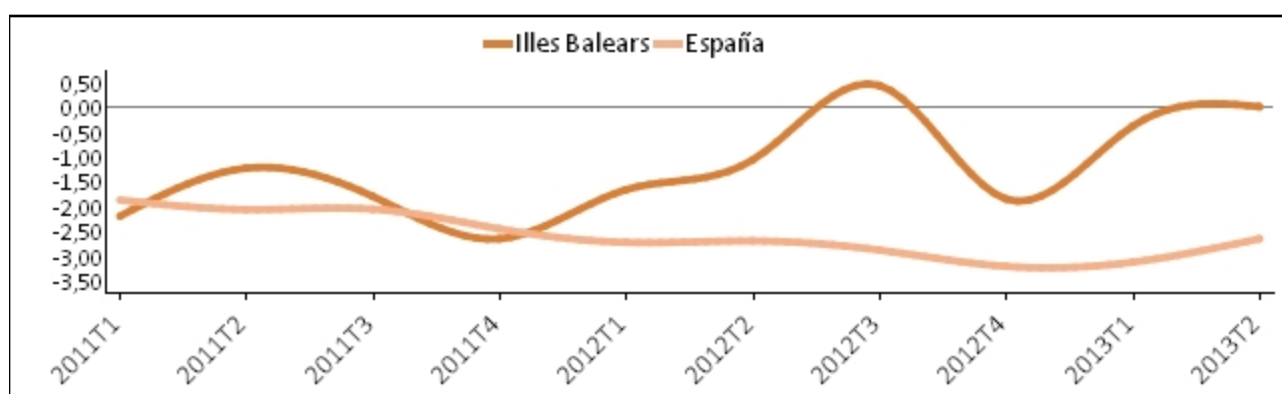


Demografía de las empresas inscritas en la Seguridad Social

2.º trimestre de 2013

Fecha de publicación 22/07/2013

Gráfico 1. Evolución de la tasa interanual del número de empresas de alta en la Seguridad Social

Tabla 1. Número de empresas de alta en la Seguridad Social por sector económico

	2013T2	2012T2	Diferencia	Variación interanual (%)
España	1.186.883	1.219.050	-32.167	-2,64
Illes Balears	39.369	39.366	3	0,01
Agricultura y pesca	118	119	-1	-0,84
Industria	2.506	2.562	-56	-2,19
Construcción	4.389	4.762	-373	-7,83
Servicios	32.356	31.923	433	1,36
- Transporte y almacenamiento	2.039	2.001	38	1,90
- Hostelería	8.516	8.378	138	1,65
- Resto sector servicios	21.801	21.544	257	1,19

(.) Categoría no aplicable

Gráfico 2. Evolución del número de empresas de alta en la Seguridad Social por sector económico



Tabla 2. Número de empresas de alta en la Seguridad Social por isla de localización de la sede principal

	2013T2	2012T2	Diferencia	Variación interanual (%)
Total empresas	39.369	39.366	3	0,01
Illes Balears	37.711	37.714	-3	-0,01
- Mallorca	27.308	27.513	-205	-0,75
- Menorca	3.608	3.561	47	1,32
- Eivissa	6.136	5.989	147	2,45
- Formentera	643	632	11	1,74
- Sin descripción	16	19	-3	-15,79
Otras CA	1.658	1.652	6	0,36

Gráfico 3. Evolución del número de empresas de alta en la Seguridad Social por isla de localización de la sede principal

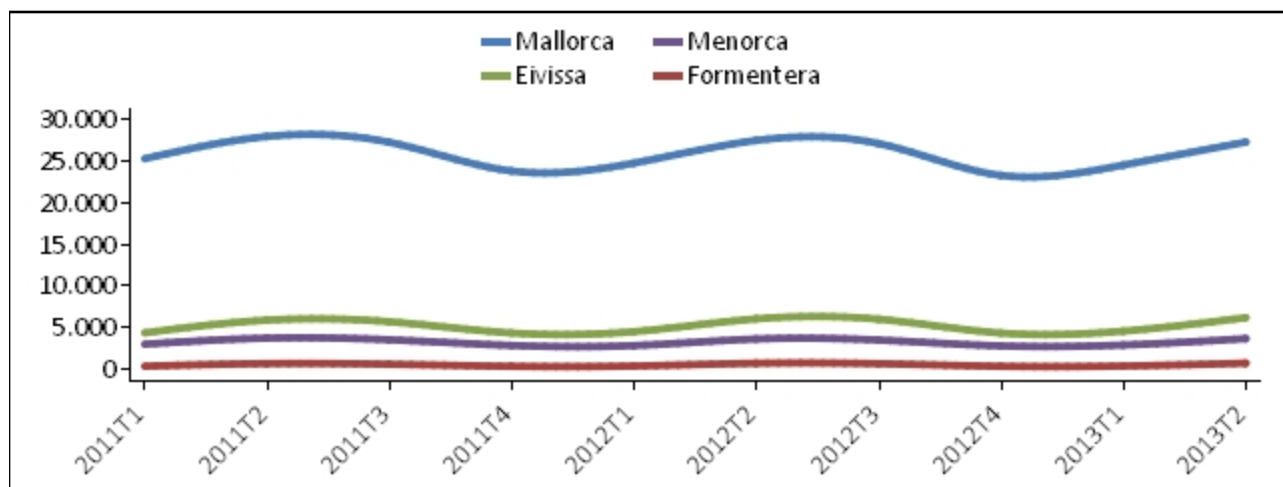


Tabla 3. Altas y bajas de empresas inscritas en la Seguridad Social por isla de localización de la sede principal (2.º trimestre de 2013)

	Altas	Bajas	Diferencia	Ratio
Total empresas	7.588	2.026	5.562	3,75
Illes Balears	7.467	1.959	5.508	3,81
- Mallorca	4.322	1.558	2.764	2,77
- Menorca	938	165	773	5,68
- Eivissa	1.848	226	1.622	8,18
- Formentera	355	10	345	35,50
- Sin descripción	4	0	4	.
Otras CA	121	67	54	1,81

(.) Categoría no aplicable

Gráfico 4. Evolución del número de altas de empresas inscritas en la Seguridad Social por isla de localización de la sede principal

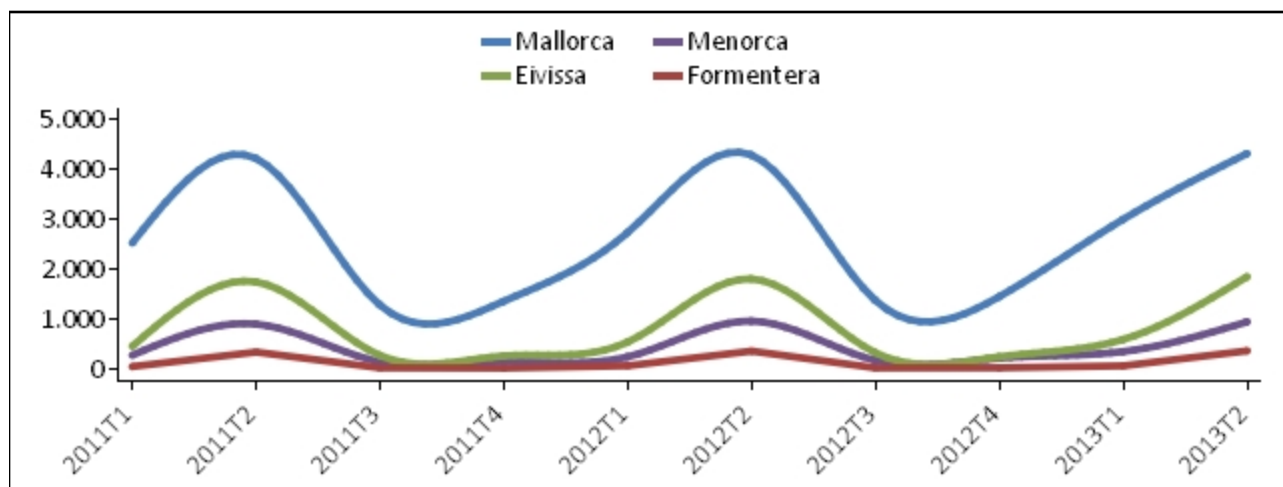
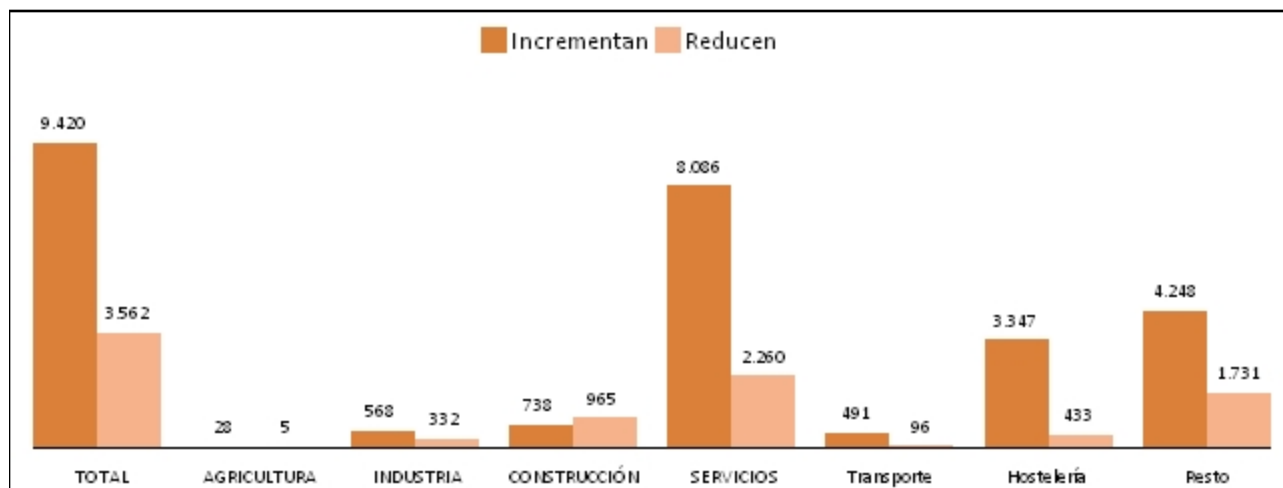


Tabla 4. Número de empresas inscritas en la Seguridad Social que incrementan/reducen plantilla por isla de localización de la sede principal

	<i>Reducen</i>			<i>Incrementan</i>		
	2013T2	2012T2	Var. (%)	2013T2	2012T2	Var. (%)
Total empresas	3.562	3.874	-8,05	9.420	8.944	5,32
Illes Balears	3.303	3.624	-8,86	9.028	8.558	5,49
- Mallorca	2.570	2.838	-9,44	6.340	6.047	4,85
- Menorca	265	307	-13,68	907	844	7,46
- Eivissa	436	453	-3,75	1.641	1.526	7,54
- Formentera	30	26	15,38	137	140	-2,14
- Sin descripción	2	0	.	3	1	200,00
Otras CA	259	250	3,60	392	386	1,55

(.) Categoría no aplicable

Gráfico 5. Número de empresas inscritas en la Seguridad Social que incrementan/reducen trabajadores por sector de actividad (2.º trimestre de 2013)



Más información disponible en la web del Ibestat

» [Estadísticas>Economía>Empresas>Demografía empresarial](#)

Información relacionada

» [Estadísticas>Economía>Empresas> Directorio de empresas \(DIRCE\)](#)

» [Estadísticas>Economía>Trabajo> Afiliados y cuentas de cotización a la Seguridad Social \(datos TGSS\)](#)

» [Estadísticas>Economía>Trabajo> Afiliados a la Seguridad Social según el lugar de residencia del afiliado \(desde 2011, datos trimestrales\)](#)

Información metodológica

La demografía de empresas inscritas en la Seguridad Social es una operación estadística de frecuencia trimestral que tiene como objetivo la cuantificación del número de altas y bajas de empresas en las Illes Balears. Los resultados se obtienen a partir del fichero de cuentas de cotización inscritas en la Seguridad Social, aplicando un procedimiento de agregación de datos a partir del código de identificación fiscal de la empresa.

Respecto a esta operación, se considera como empresario a toda aquella persona física o jurídica, pública o privada, sea cual sea la motivación de la su actividad, para la que trabajan las personas que se incluyen en el ámbito de aplicación de la Seguridad Social. En este sentido, nótese que la demografía empresarial que se presenta aquí únicamente incluye aquellas empresas que cotizan en la Seguridad Social, excluyendo aquellas que no lo hacen. También quedan fuera del ámbito poblacional los trabajadores por cuenta propia.

Respecto a la distribución territorial, el Ibestat ha optado por abordarla desde un punto de vista institucional. En este sentido, se considera como único domicilio de la empresa el de inscripción de la cuenta de cotización principal de la empresa. De este modo, a cada empresa se le reconoce un único domicilio, que puede estar ubicado en las Illes Balears o en cualquier otra provincia del Estado español.

Contacto

- peticions@ibestat.caib.es