

Principales resultados

- » En enero de 2013 el 3,62% de los gestores de establecimientos empresariales de las Illes Balears son optimistas respecto a la marcha futura de su negocio para el trimestre que empieza, mientras que el 59,14% son pesimistas. Por islas, en Menorca es donde se obtiene el mayor porcentaje de opiniones tanto favorables como desfavorables, 4,73% y 62,16%, respectivamente.
- » Respecto al trimestre que acaba, el 4,83% de los gestores de establecimientos empresariales opina que la marcha de su negocio ha sido favorable; en cambio el 54,66% opina que ha sido desfavorable. Por islas, en Mallorca es donde se obtiene el mayor porcentaje de opiniones favorables (5,32%), y en Menorca, el de desfavorables (58,78%).

Valoración empresarial del trimestre entrante (Expectativas)

- » El Balance de las expectativas, es decir, la diferencia entre las respuestas favorables y las desfavorables, es de -55,52 puntos porcentuales. Para el conjunto nacional, el Balance de las expectativas del primer trimestre de 2013 es de -50,1 puntos.

	Balance de expectativas				
	España	Illes Balears	Mallorca	Menorca	Eivissa y Formentera
Favorable (%)	5,8	3,62	2,99	4,73	3,82
Se mantiene (%)	38,3	37,24	37,87	33,11	40,46
Desfavorable (%)	55,9	59,14	59,14	62,16	55,73
Balance (pp)	-50,1	-55,52	-56,15	-57,43	-51,91

(..) Dato no disponible.

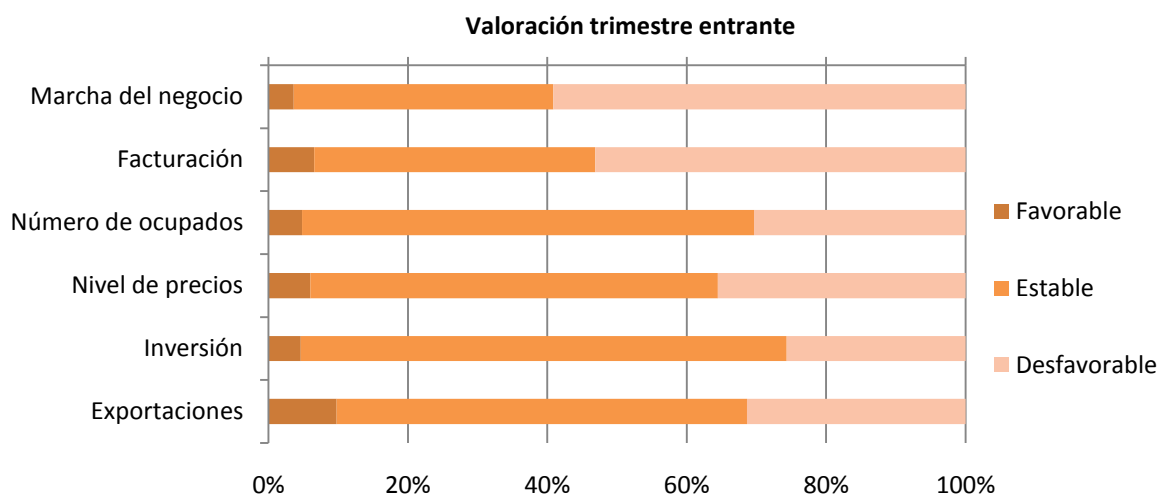
(pp) Puntos porcentuales.

Indicadores del trimestre entrante, por islas

- » En cuanto a la comparación entre islas, el Balance de las expectativas es negativo (los pesimistas superan a los optimistas) en todas las islas. Más concretamente, en Menorca es donde el número de pesimistas dista más del número de optimistas (-57,43 puntos), y en las Pitiusas donde esta diferencia es menor (-51,91 puntos).

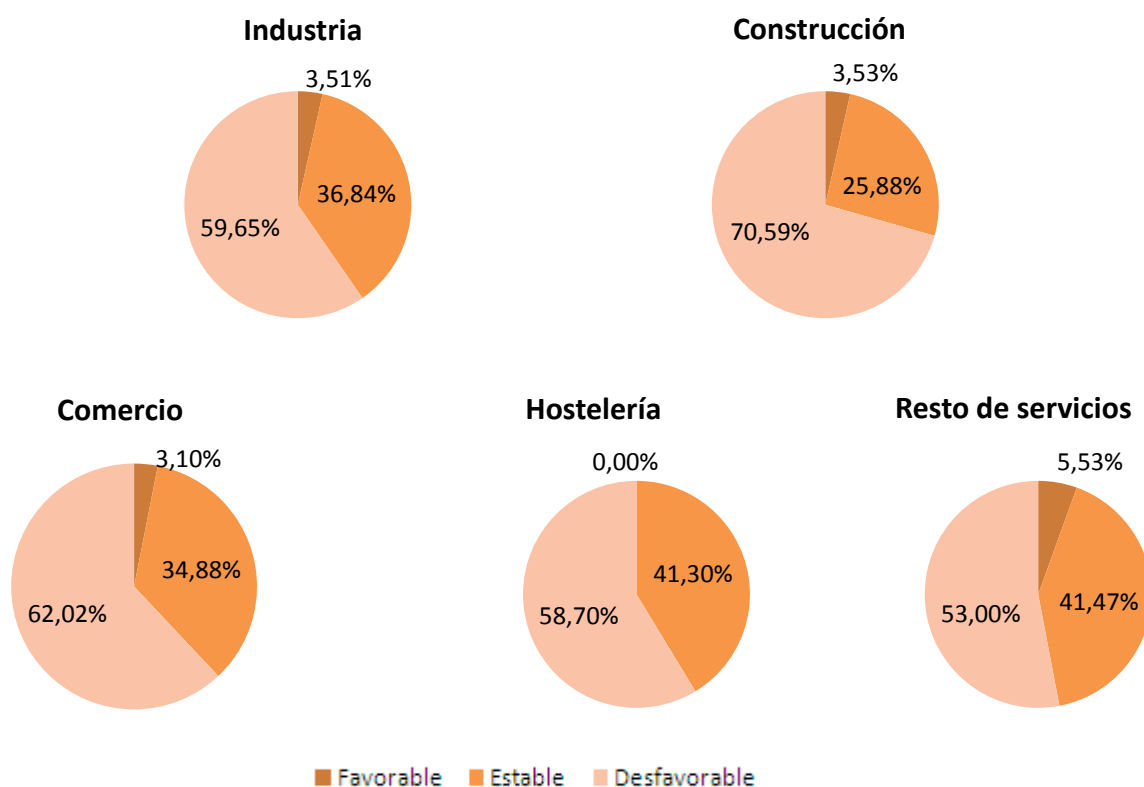
Indicadores del trimestre entrante, por variables

- » Respecto a las expectativas sobre la evolución de un conjunto de variables, destaca que la mayoría de gestores cree que se mantendrán estables en el primer trimestre de 2013, excepto en la facturación y en la marcha del negocio, en las el 53,10% y el 59,14% respectivamente piensa que ha sido desfavorable.



Indicadores del trimestre entrante, por sectores económicos

- » En el primer trimestre de 2013 las expectativas de los gestores empresariales se distribuyen de diferente manera según el sector económico en el que opere el establecimiento. En la construcción el porcentaje de respuestas desfavorables es del 70,59%, mientras que en el resto de servicios es del 51,15%.



Valoración empresarial del trimestre que acaba (Situación)

- » El Balance de situación, es decir, la diferencia entre las respuestas favorables y las desfavorables referentes al trimestre que acaba, es de $-49,83$ puntos porcentuales. Para el conjunto nacional, el Balance de situación es de $-46,7$ puntos.

	Balance de situación				
	<i>España</i>	<i>Illes Balears</i>	<i>Mallorca</i>	<i>Menorca</i>	<i>Eivissa y Formentera</i>
Favorable (%)	6,9	4,83	5,32	4,05	4,58
Se mantiene (%)	39,5	40,52	39,87	37,16	45,80
Desfavorable (%)	53,6	54,66	54,82	58,78	49,62
Balance (pp)	-46,7	-49,83	-49,50	-54,73	-45,04

(..) Dato no disponible.

(pp) Puntos porcentuales.

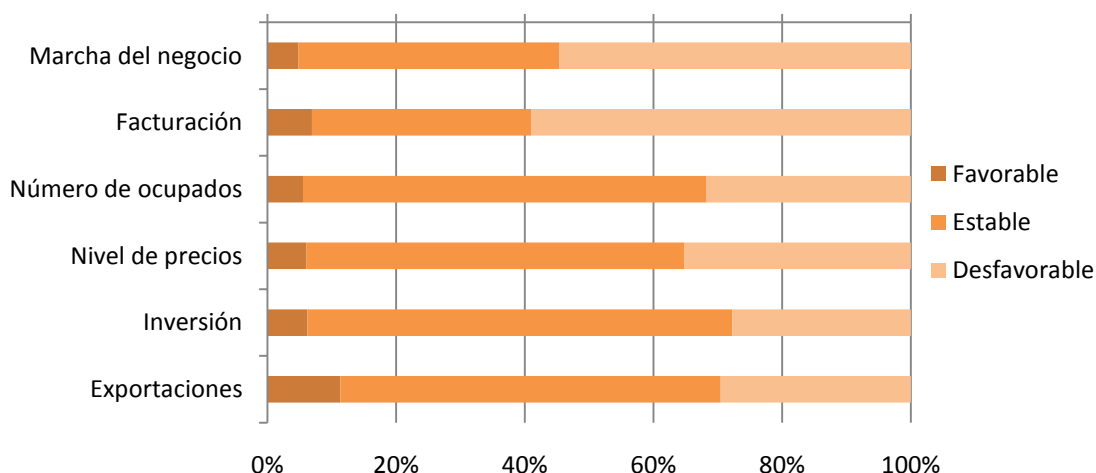
Indicadores del trimestre que acaba, por islas

- » En la comparación entre islas, el Balance de situación es negativo en todas. Más concretamente, en Eivissa y Formentera se registra un valor de $-45,04$ puntos (es en el que el número de pesimistas dista menos del de optimistas), y, por el contrario, en Menorca se registra un valor de $-54,73$ puntos.

Indicadores del trimestre que acaba, por variables

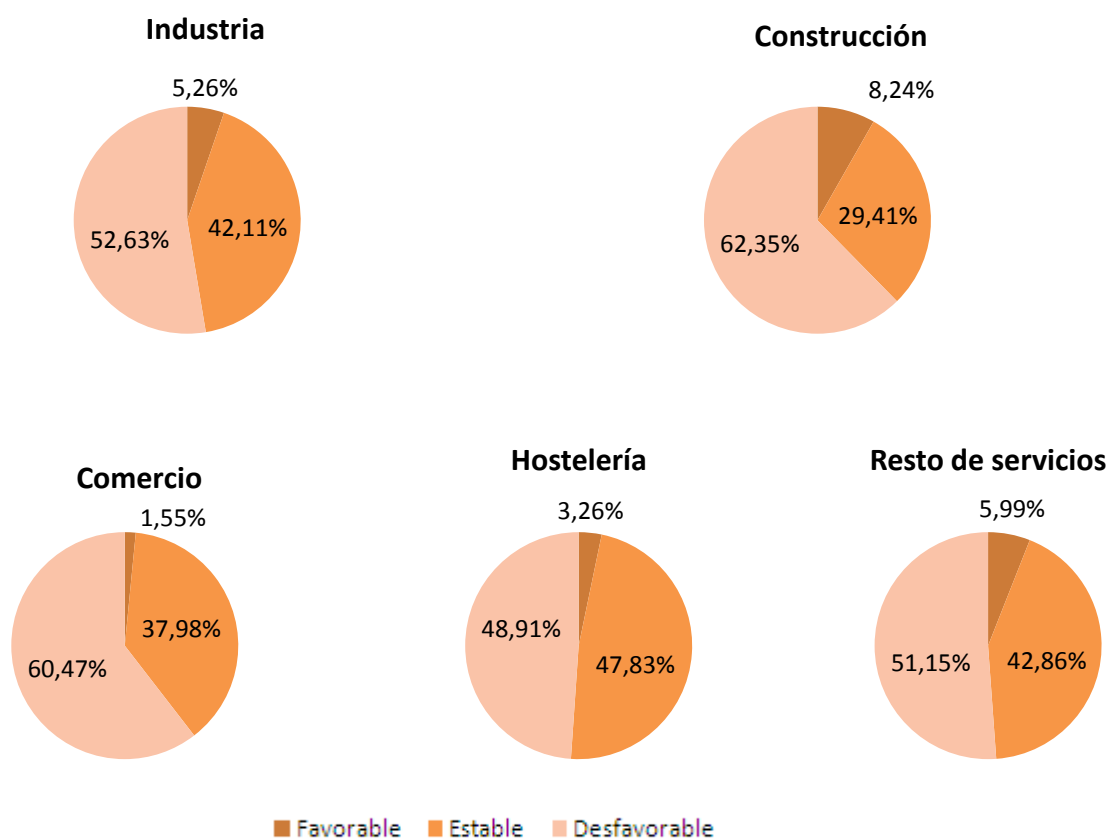
- » Respecto a la valoración sobre un conjunto de variables, destaca que la mayoría de gestores cree que se han mantenido estables, excepto en la facturación y en la marcha del negocio, en las el 58,97% y el 54,66% respectivamente piensa que ha sido desfavorable.

Valoración trimestre que acaba



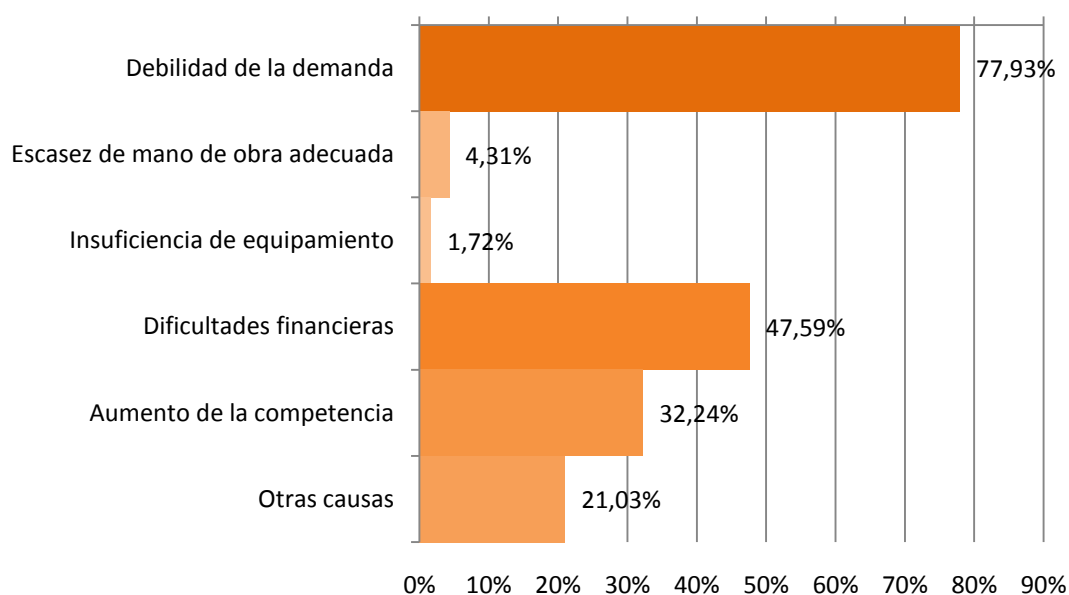
Indicadores del trimestre que acaba, por sectores económicos

- » En enero de 2013 las opiniones empresariales sobre la situación del trimestre que acaba se distribuyen de diferente manera según el sector en el que opere el establecimiento. En la distribución a cinco sectores destaca la construcción que presenta el porcentaje de respuestas desfavorables más altos, 62,35%, mientras que en la hostelería es del 48,91%.



Factores que, en opinión de las empresas, limitan su actividad

- » Según la opinión de los gestores, en enero de 2013 los factores que más limitan la actividad de los establecimientos son la debilidad de la demanda (77,93%) y las dificultades financieras (47,59%).



--

Más información disponible en la web del Ibestat

- » [Estadísticas>Economía>Empresas>Indicadores de confianza empresarial \(ICE\)](#)

Información relacionada

- » [Estadísticas>Economía>Empresas> Directorio de empresas \(DIRCE\)](#)

Información metodológica

El Ibestat, en colaboración con el INE, elabora la operación estadística “indicadores de confianza empresarial” (ICE). Se trata de una encuesta de opinión cuyo objetivo es conocer en un momento determinado la percepción que tienen los responsables de los establecimientos sobre la marcha de su negocio, tanto del trimestre que acaba como de sus perspectivas para el trimestre entrante.

La encuesta es de periodicidad trimestral, sus unidades de estudio son los establecimientos ubicados en la comunidad autónoma cuya actividad principal esté incluida en las secciones de la CNAE-2009: B a N (ambas inclusive, excepto la división 70), R (solo divisiones 92 y 93) y S (solo divisiones 95 y 96). El tamaño de la muestra de las Illes Balears es de 883 unidades, que se ha diseñado para que permita proporcionar información desagregada por islas y en cinco sectores de actividad.

De la encuesta se obtienen los siguientes indicadores:

- » Situación del trimestre que acaba: es la diferencia o saldo entre el porcentaje de respuestas favorables y desfavorables relativas al trimestre que acaba. Este saldo puede oscilar entre -100 y +100.
- » Expectativas del trimestre entrante: es la diferencia o saldo entre el porcentaje de respuestas favorables y desfavorables relativas al trimestre entrante. Este saldo puede oscilar entre -100 y +100.
- » Indicador de confianza empresarial armonizado (ICEA): basado en el índice Tankan, se construye a partir de una media geométrica convenientemente normalizada entre la situación y las expectativas. El período base del índice es el primer trimestre de 2013, por lo que en dicho período su valor es 100,0.

También se proporciona información sobre la valoración que hacen los gestores de la evolución de otras variables: facturación, personal ocupado, inversión, nivel de precios y exportaciones. Además, se publican resultados sobre los factores que, en opinión de los responsables de los establecimientos, son limitadores de su actividad.

Contacto

- peticions@ibestat.caib.es