

## Indicadores de confianza empresarial (ICE)

Primer trimestre del 2014

Fecha de actualización 13/01/2014

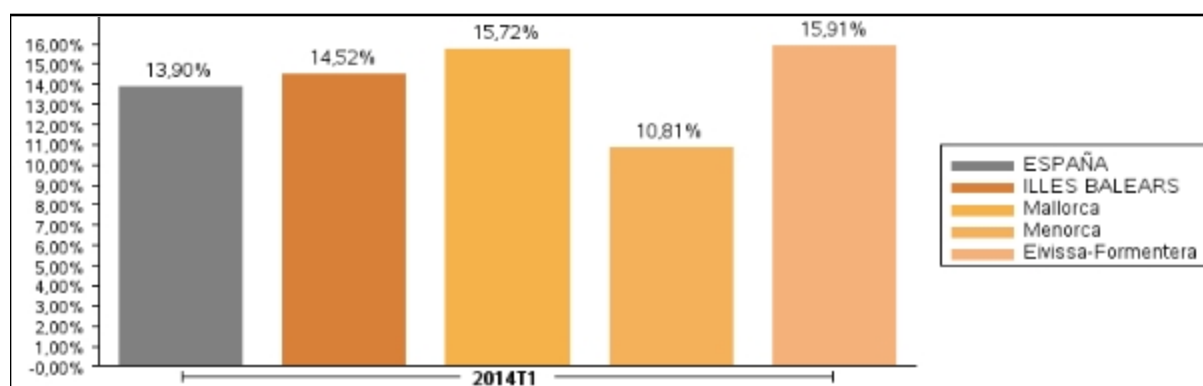
## Principales resultados

El Indicador de Confianza Empresarial Armonizado (ICEA) es un índice que recoge la percepción de los empresarios sobre la marcha actual y futura de su negocio. Un incremento del ICEA implica una mejora en la confianza de los empresarios, mientras que un descenso supone una menor confianza por parte de estos.

## Indicador de Confianza Empresarial Armonizado (ICEA) por territorio

	Índice	Variación trimestral (%)	Variación interanual (%)
<b>ESPAÑA</b>	<b>113,9</b>	<b>0,80</b>	<b>13,90</b>
<b>ILLES BALEARS</b>	<b>114,5</b>	<b>-3,76</b>	<b>14,52</b>
Mallorca	115,7	-3,60	15,72
Menorca	110,8	-1,70	10,81
Eivissa-Formentera	115,9	-5,57	15,91

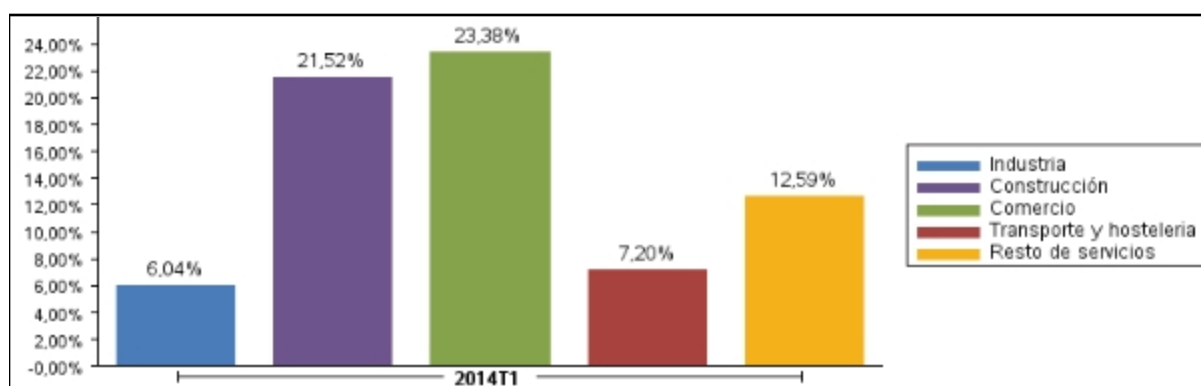
## Variación interanual del ICEA por territorio



## Indicador de Confianza Empresarial Armonizado (ICEA) por sectores de actividad

	Índice		Variación trimestral (%)		Variación interanual (%)	
	Illes Balears	España	Illes Balears	España	Illes Balears	España
<b>TOTAL SECTOR</b>	114,5	113,9	-3,76	0,80	14,52	13,90
<b>Industria</b>	106,0	112,5	-1,55	1,44	6,04	12,50
<b>Construcción</b>	121,5	112,2	7,45	2,84	21,52	12,20
<b>Comercio</b>	123,4	118,9	-2,29	1,54	23,38	18,90
<b>Transporte y hostelería</b>	107,2	116,5	-13,44	-2,27	7,20	16,50
<b>Resto de servicios</b>	112,6	111,6	-4,20	0,63	12,59	11,60

## Variación interanual del ICEA por sectores de actividad



## Situación en el cuarto trimestre de 2013

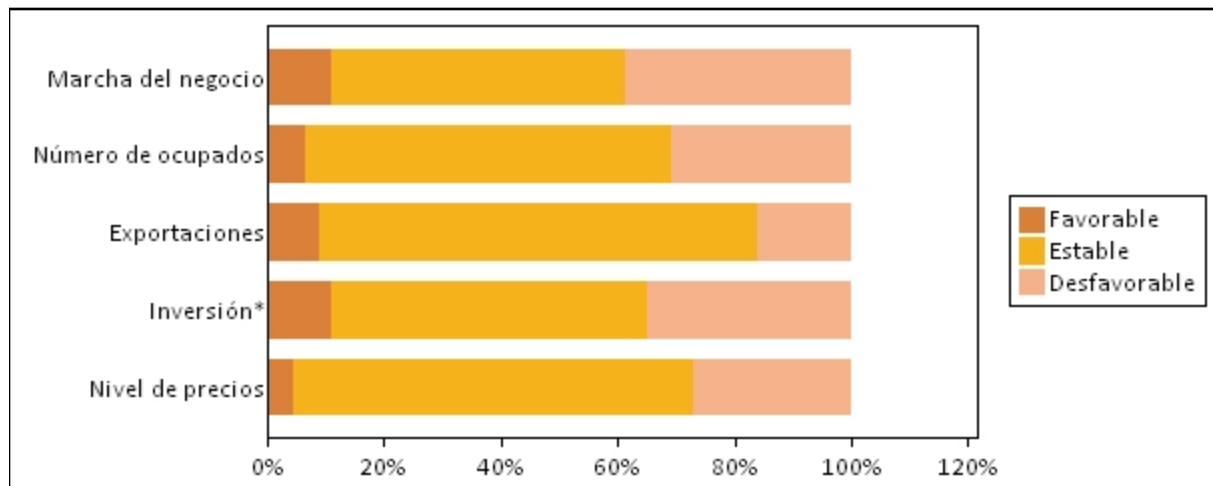
El balance de situación (saldo) se obtiene a partir de la diferencia entre las respuestas favorables y las desfavorables respecto a la marcha del negocio.

## Valoración empresarial del trimestre que acaba por territorio

	Favorable (%)	Estable (%)	Desfavorable (%)	Saldo (pp)
ESPAÑA	13,0	48,2	38,8	-25,8
ILLES BALEARS	10,7	50,5	38,8	-28,1
Mallorca	13,1	47,5	39,4	-26,3
Menorca	4,0	52,9	43,1	-39,1
Eivissa-Formentera	12,8	54,5	32,7	-19,9

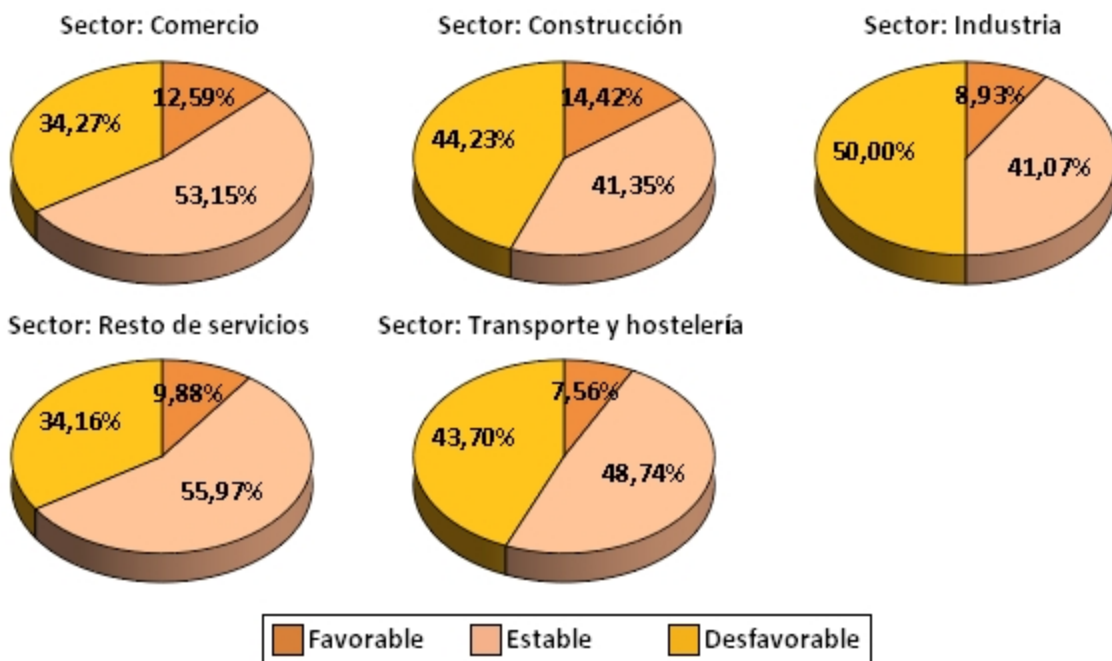
(..) Dato no disponible; (pp) puntos porcentuales

### Valoración empresarial del trimestre que acaba por variables



Nota: (\*) Referida a la inversión anual

### Valoración empresarial del trimestre que acaba por sectores de actividad



## Expectativas del primer trimestre de 2014

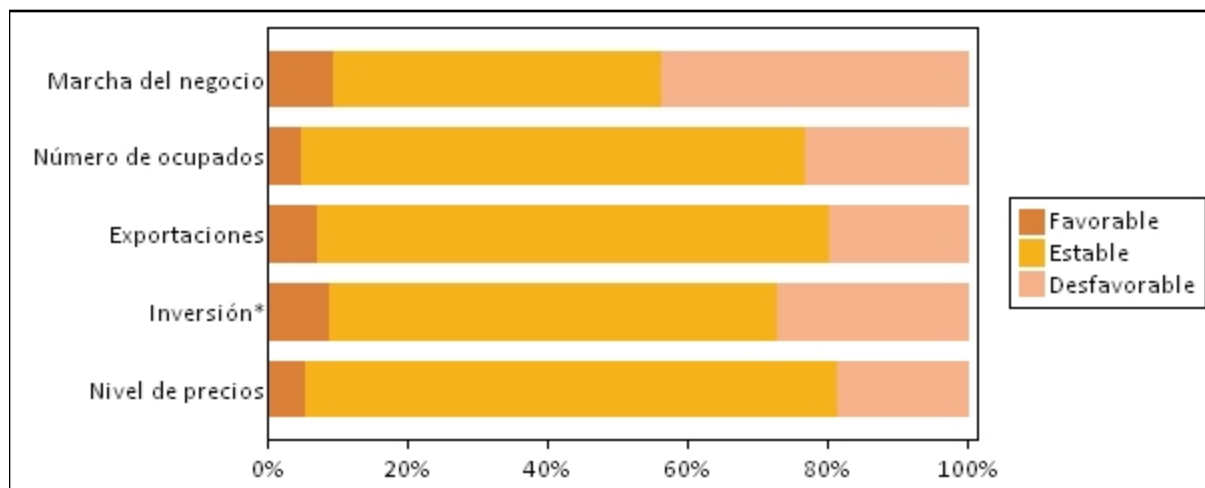
El balance de las expectativas (saldo) se obtiene a partir de la diferencia entre las respuestas favorables y las desfavorables respecto a las perspectivas del negocio.

### Valoración empresarial del trimestre que comienza por territorio

	Favorable (%)	Estable (%)	Desfavorable (%)	Saldo (pp)
ESPAÑA	11,0	49,3	39,7	<b>-28,7</b>
ILLES BALEARS	9,3	46,9	43,8	<b>-34,4</b>
Mallorca	11,6	43,6	44,8	<b>-33,1</b>
Menorca	5,2	47,7	47,1	<b>-42,0</b>
Eivissa-Formentera	9,0	53,2	37,8	<b>-28,8</b>

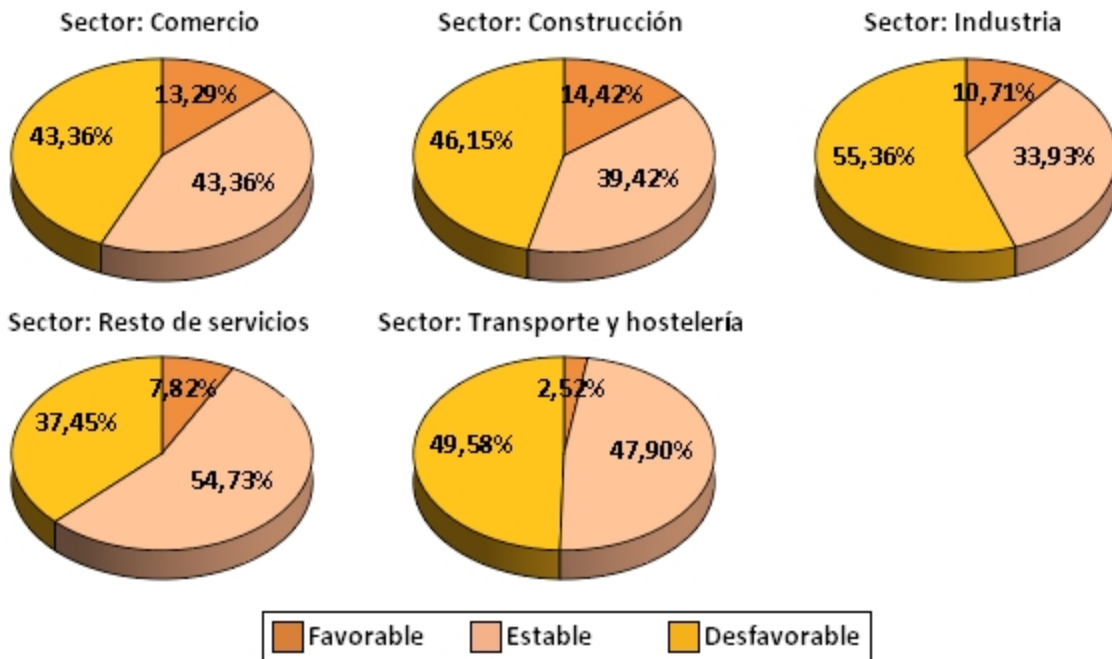
(..) Dato no disponible; (pp) puntos porcentuales

### Valoración empresarial del trimestre que comienza por variables



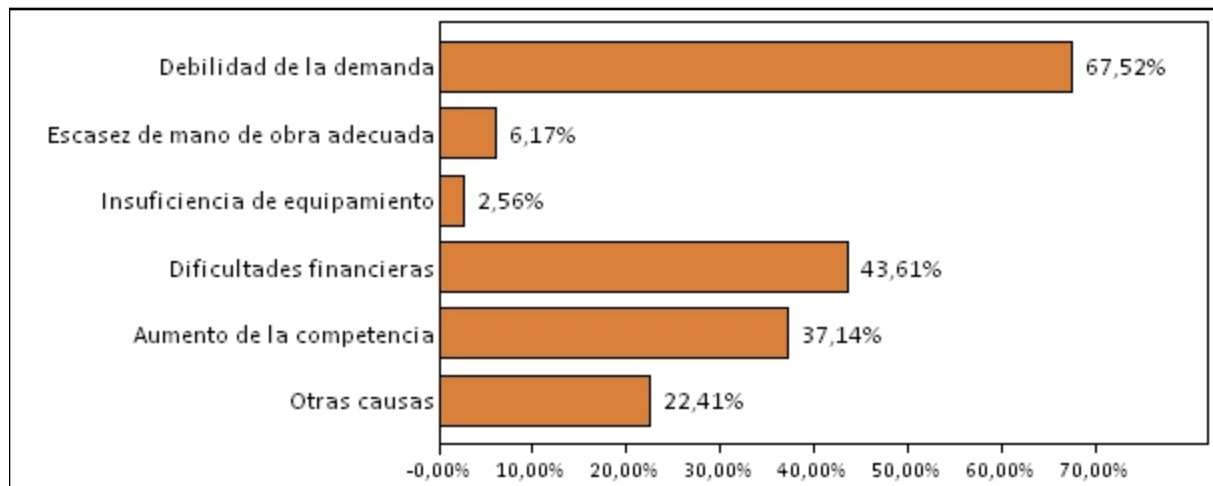
Nota: (\*) Referida a la inversión anual

### Valoración empresarial del trimestre que comienza por sectores de actividad



### Factores que limitan la actividad empresarial en el primer trimestre de 2014

#### Factores que, en opinión de las empresas, limitan su actividad



## Más información disponible en la web del IBESTAT

- » Estadísticas>Economía>Empresas> Indicadores de confianza empresarial (ICE)

## Información relacionada

- » Estadísticas>Economía>Empresas> Directorio de empresas (DIRCE)
- » Estadísticas>Economía>Empresas> Demografía empresarial

## Información metodológica

El Ibestat, en colaboración con el INE, elabora la operación estadística Indicadores de confianza empresarial (ICE). Se trata de una encuesta de opinión cuyo objetivo es conocer en un momento determinado la percepción que tienen los responsables de los establecimientos sobre la marcha de su negocio, tanto del trimestre que acaba como de sus perspectivas para el trimestre entrante. La encuesta es de periodicidad trimestral, sus unidades de estudio son los establecimientos ubicados en la comunidad autónoma cuya actividad principal esté incluida en las secciones de la CNAE-2009: B a N (ambas inclusive, excepto la división 70), R (solo divisiones 92 y 93) y S (solo divisiones 95 y 96). El tamaño de la muestra de las Illes Balears es de 883 unidades, que se ha diseñado para que permita proporcionar información desagregada por islas y en cinco sectores de actividad.

De la encuesta se obtienen los siguientes indicadores:

- » Situación del trimestre que acaba: es la diferencia o saldo entre el porcentaje de respuestas favorables y desfavorables relativas al trimestre que acaba. Este saldo puede oscilar entre 100 y +100.
- » Expectativas del trimestre entrante: es la diferencia o saldo entre el porcentaje de respuestas favorables y desfavorables relativas al trimestre entrante. Este saldo puede oscilar entre 100 y +100.
- » Indicador de confianza empresarial armonizado (ICEA): basado en el índice Tankan, se construye a partir de una media geométrica convenientemente normalizada entre la situación y las expectativas. El período base del índice es el primer trimestre de 2013, por lo que en dicho período su valor es 100,0.

También se proporciona información sobre la valoración que hacen los gestores de la evolución de otras variables: facturación, personal ocupado, nivel de precios, inversión y exportaciones. La inversión se recoge únicamente en el cuarto trimestre, mientras que las exportaciones se recogen en el segundo y en el cuarto.

Además, se publican resultados sobre los factores que, en opinión de los responsables de los establecimientos, limitan su actividad. Éstos se recogen únicamente en el primer trimestre.

## Contacto

[peticions@ibestat.caib.es](mailto:peticions@ibestat.caib.es)